



Passar 1.0

Was die Unternehmen wissen müssen

Online

17.05.2023





Programm und Ziele

Übersicht

Veränderungen
im Jahr 2023

FAQ

- Programm DaziT
- Digitale Transformation im Handelswarenverkehr
- Veränderungen mit Passar 1.0
- Praxisbeispiele
- FAQ
- Fazit



Programm zur digitalen Transformation

DaziT






Digitale Transformation – zwei Prioritäten

Vereinfachung und Digitalisierung

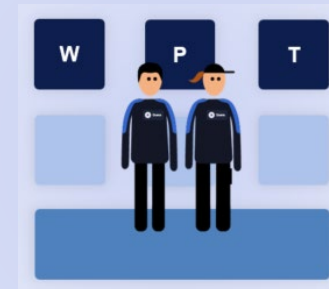
The image shows a smartphone with several app icons: a Swiss flag, a road, a magnifying glass, a red arrow, a camera, and a document. Below the phone is a screenshot of the ePortal website. The website header includes the Swiss Confederation logo and the text 'ePortal'. Below the header, it says 'Willkommen auf dem ePortal - Ihre Services auf einen Blick' and has buttons for 'Jetzt Benutzerkonto erstellen' and 'Anmelden'. There are four service tiles: 'AIA' (Automatischer Informationsaustausch), 'Biera' (Anmeldung und Rückerstattung von Biersteuern), 'Bürgeranfragen' (Hier beantworten wir Ihre Fragen), and 'CbCR' (Country by Country Reporting).

Organisatorische Weiterentwicklung

 Schweizerische Eidgenossenschaft
Confédération suisse
Confederazione Svizzera
Confederaziun svizra

Swiss Confederation

Bundesamt für Zoll und Grenzsicherheit BAZG
Office fédéral de la douane et de la sécurité des frontières OFDF
Ufficio federale della dogana e della sicurezza dei confini UDSC
Uffizi federal de la duana e de la segirezza dals cunfins UDSC
Federal Office for Customs and Border Security FOCBS



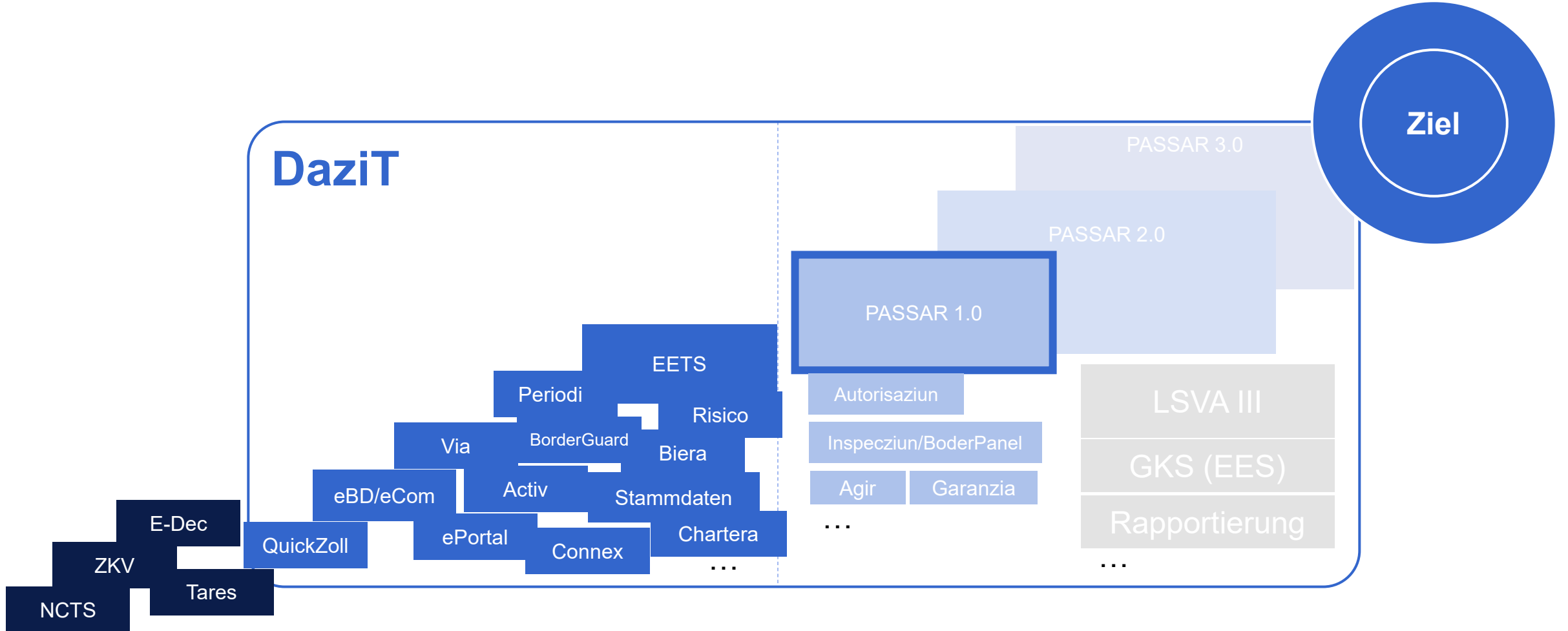


Neues Berufsbild Fachspezialist/in Zoll und Grenzsicherheit





Schritt für Schritt zum Ziel





Aktueller Stand der Digitalisierung





Einbezug der Wirtschaft auf mehreren Ebenen



Begleitgruppe Wirtschaft

- Gremium, das Interessierten offensteht
- 4 Informationsveranstaltungen pro Jahr (vor Ort und online)
- Präsentationen und Protokolle werden auf der Internetseite des BAZG veröffentlicht

Arbeitsgruppen

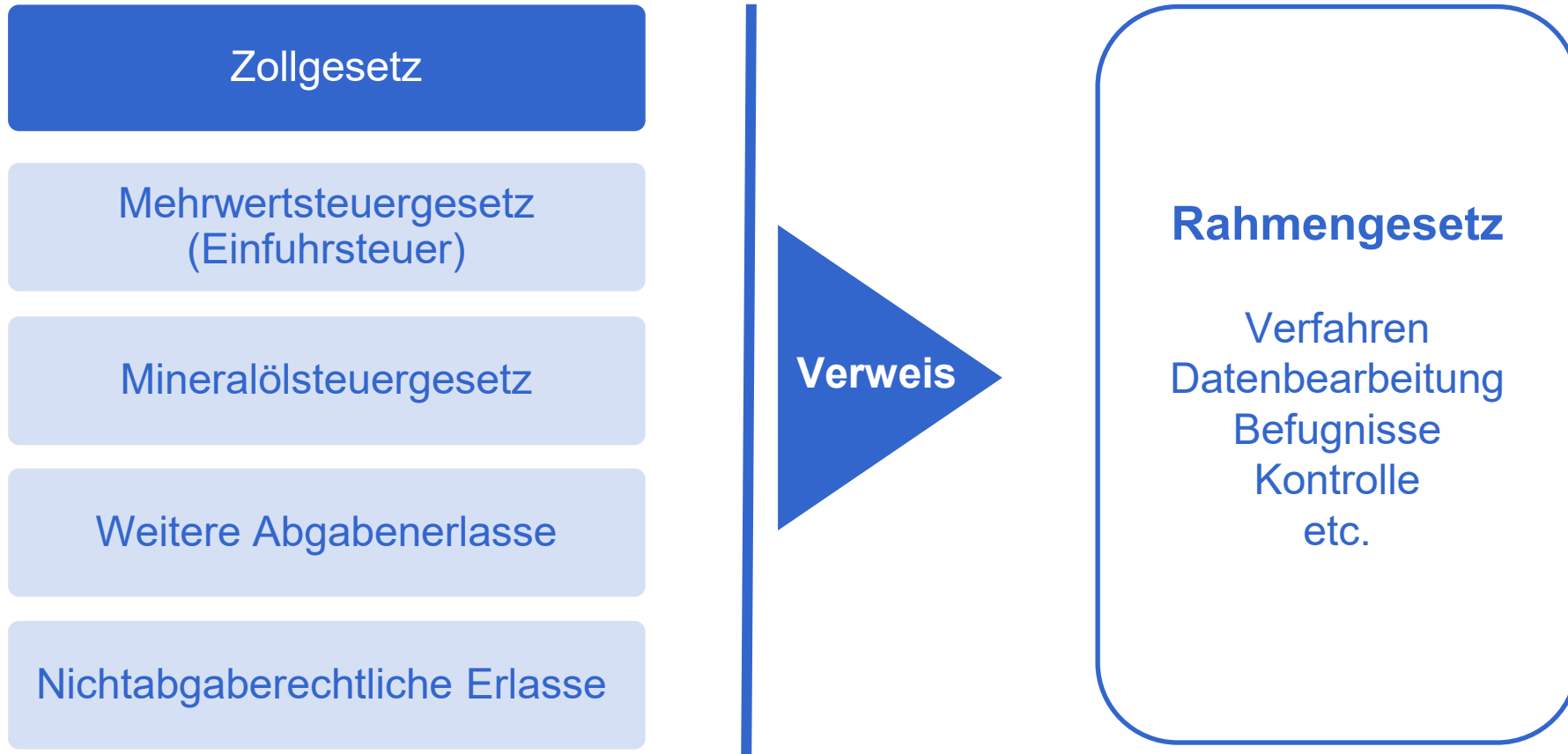
- Transparente Publikation mit Merkblatt
- Anforderungen, Tests, Pilotprojekte

Informationsveranstaltungen

Direkte Information der betroffenen Unternehmen (Onboarding)

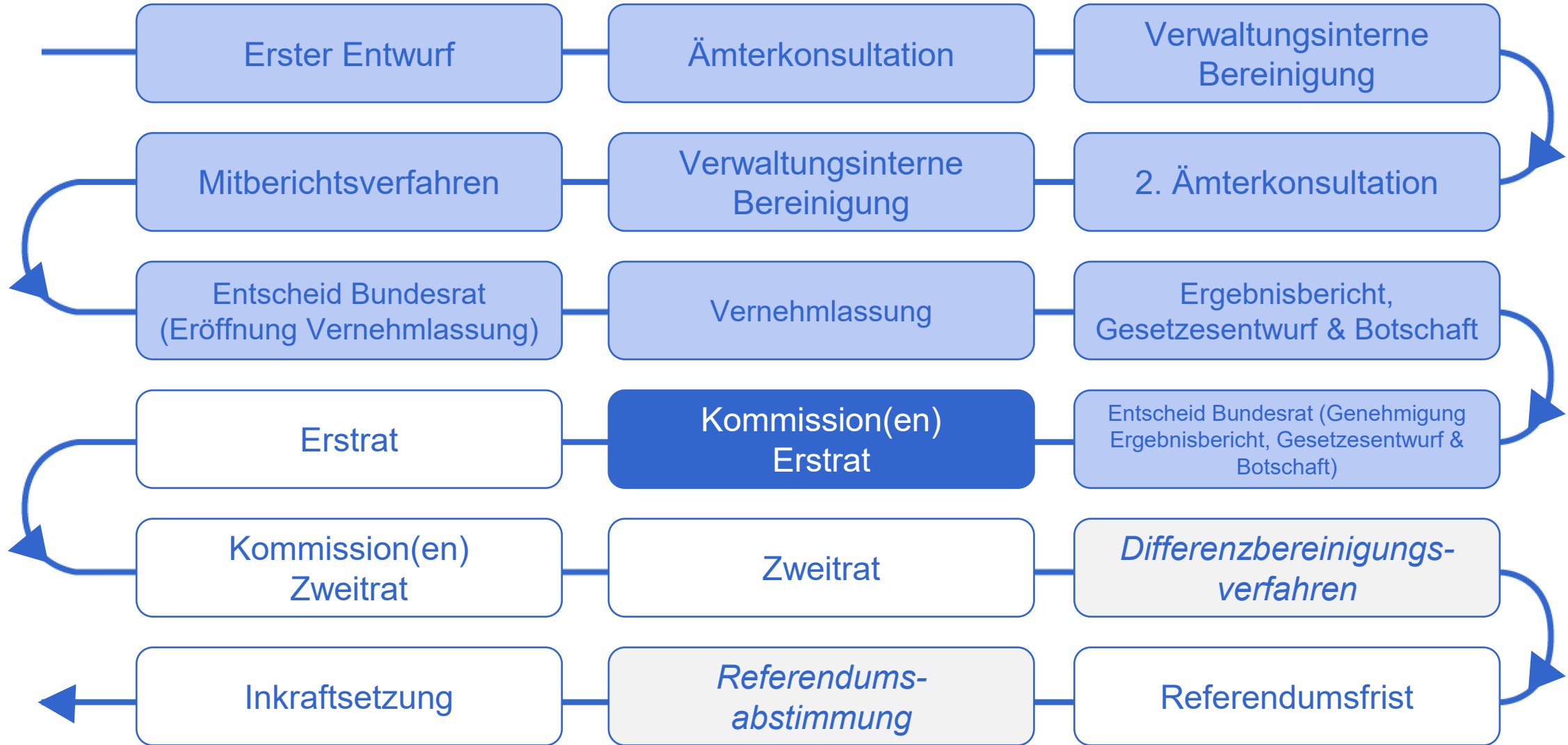


Modernisierung der Rechtsgrundlagen





Politischer Prozess

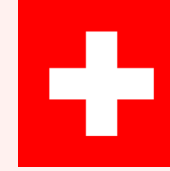




Digitale Transformation im Handelswarenverkehr



Fünf Gründe, weshalb man heute an der Grenze anhält



Ausfuhrzollveranlagungs-
verfahren



Laufzettel
(Papier)



Einfuhrzollveranlagungs-
verfahren



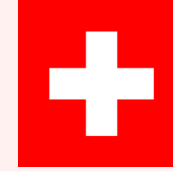
Maut (leistungsabhängige
Schwerverkehrsabgabe)



Beschau



Digitalisierung der Prozesse an der Grenze



Ausfuhrzollveranlagungs-
verfahren

DTS /
BorderTicket

Automatische Aktivierung
(App Activ, Telematik)

European Electronic
Toll Service (EETS)

Analyse der Risiken und digitale Hilfsmittel
für die stationären und mobilen Kontrollen



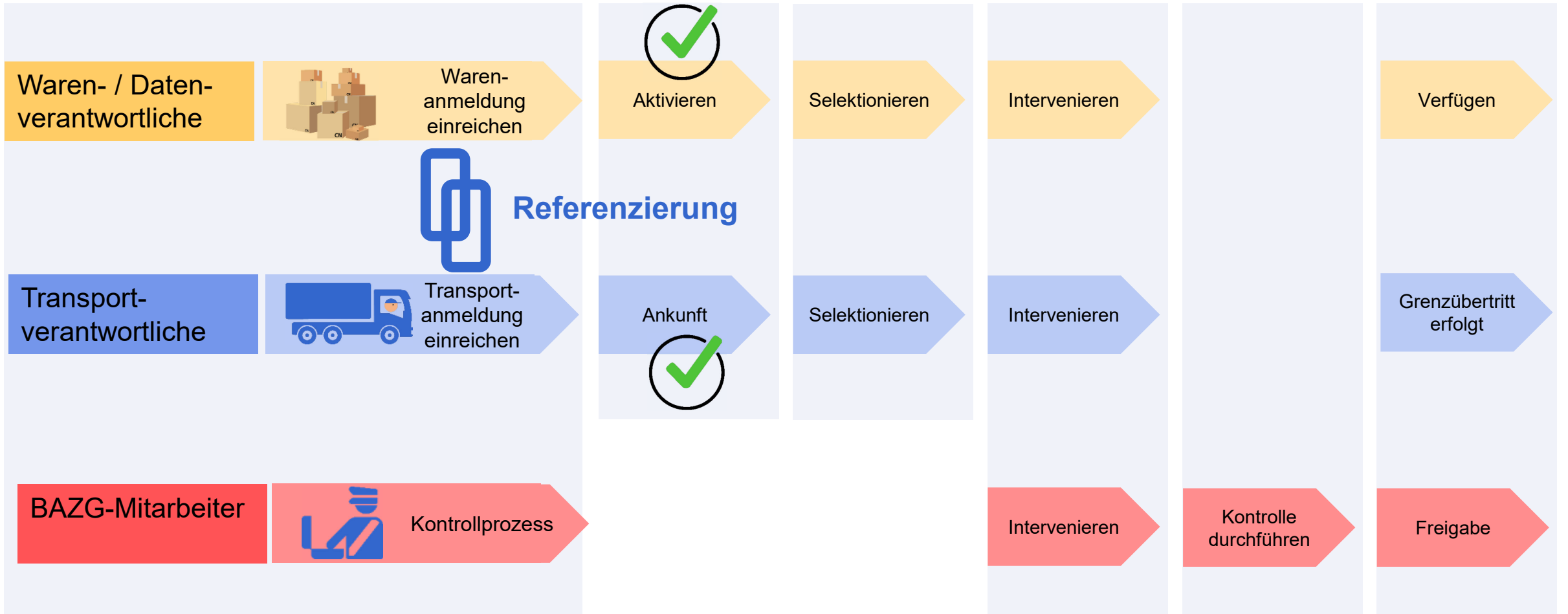


Drei Achsen für die Umsetzung

1. **Prozess:** Neuer Grundprozess (Vereinfachungen und Standardisierung)
2. **Digitalisierung:** Modernisierung der IT-Systeme und End-to-End-Digitalisierung
3. **Internationale Koordination:** Prozesse und Systeme, auf lokaler, regionaler und europäischer Ebene



Neuer Grundprozess





Transportanmeldung

Aufbauend auf Warenanmeldung
(keine Mehrfacherfassung von gleichen Daten)

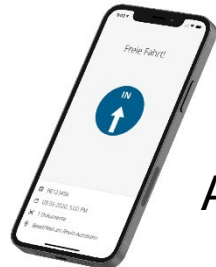
Entspricht dem heutigen Laufzettelverfahren

Meldungsinhalte:

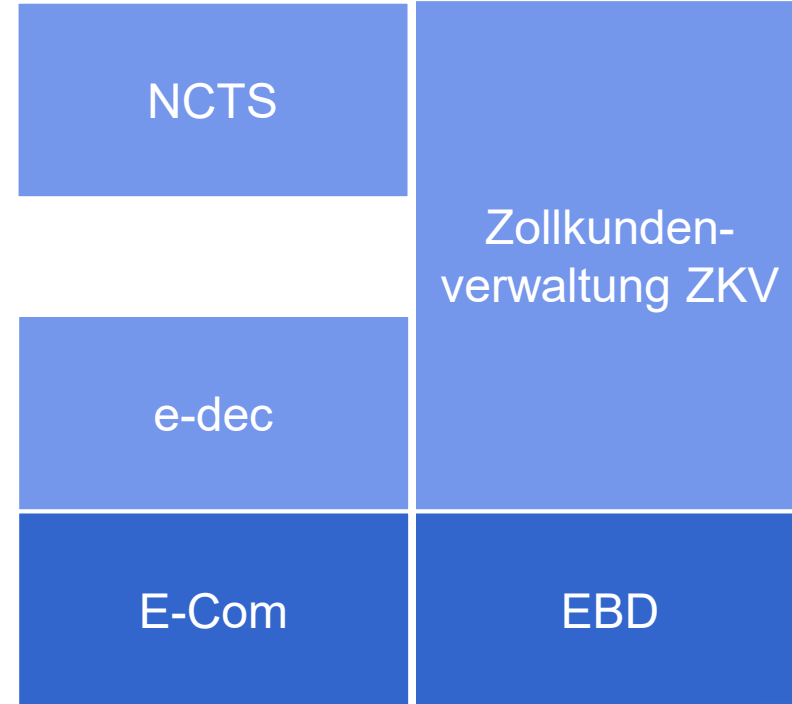
- Transportart (z. B. Strassenverkehr)
- Identifikation Transportmittel (z. B. Kennzeichen LKW)
- Nummer der korrespondierenden Warenanmeldung(en)
- Kontaktperson (Transportverantwortlicher)



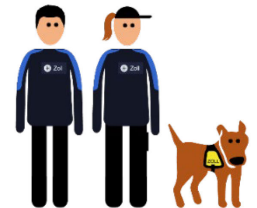
Aktueller Stand



Activ

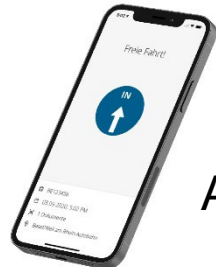


Durchfuhr



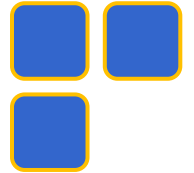


Passar 1.0 – Durchfuhr

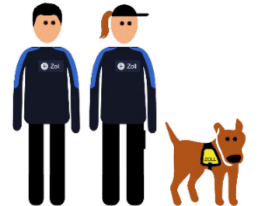


Activ

Passar 1.0	ePortal
	Zollkundenverwaltung ZKV
e-dec	Zollkundenverwaltung ZKV
E-Com	EBD

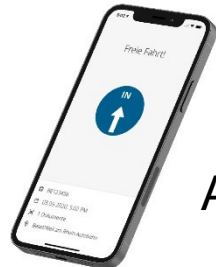


Durchfuhr

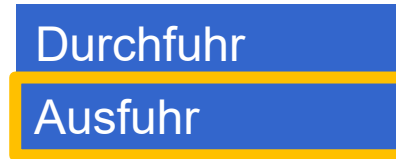
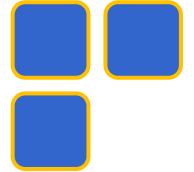




Passar 1.0 – Ausfuhr

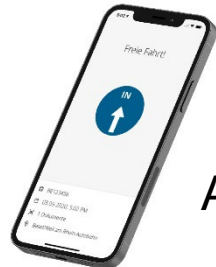


Activ

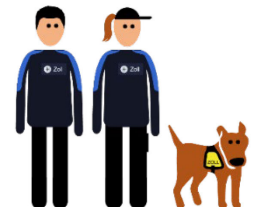
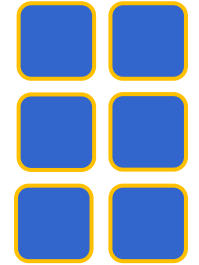




Passar 2.0 – Einfuhr



Activ





Internationale Koordination



- Bilaterale und multilaterale Gespräche
- Prozesse und technische Aspekte
- Praktische Vereinfachungen vor Ort



Originaltext 0.631.252.913.691.7

Vereinbarung
zwischen der Schweizerischen Eidgenossenschaft
und der Bundesrepublik Deutschland
über die Errichtung nebeneinanderliegender Grenzabfertigungsstellen
in den Bahnhöfen Waldshut und Erzingen sowie die Grenzabfertigung
in Reisezügen während der Fahrt auf den Strecken
Waldshut-Koblentz und Erzingen-Schaffhausen¹

Abgeschlossen am 15. März 1966
In Kraft getreten durch Notenaustausch am 10. August 1966

Art. 1
(1) In den Bahnhöfen Waldshut und Erzingen werden nebeneinanderliegende Grenzabfertigungsstellen errichtet. Die schweizerische und die deutsche Grenzabfertigung finden bei diesen Grenzabfertigungsstellen statt.
(2) In Reisezügen kann die schweizerische Reiseabfertigung auch während der Fahrt auf der Strecke Waldshut-Koblentz, die schweizerische und die deutsche Grenzabfertigung auch während der Fahrt auf der Strecke Erzingen-Schaffhausen vorgenommen werden. Die Grenzabfertigung erstreckt sich auf die Personen in den nach Artikel 6 Absatz 2 bestimmten Zügen einschliesslich des mitgeführten und in der Regel auch des aufgegebenen Reisegepäckes. Sie kann auf Expresszug ausgedehnt werden.

Art. 2
(1) Die Zone umfasst in Waldshut:
a. die Strecke zwischen der Grenze bei Koblentz und der Zone im Bahnhof Waldshut;
b. das Gleis 3 von Bahnkilometer 325,640 bis Bahnkilometer 326,300 der Strecke Basel-Singen;
c. den Bahnsteig beim Empfangsgebäude (Schweizer Bahnsteig) von dessen Südostende bis auf die Hälfte der Südostfront des Befehlstellwerkes 2 (Bahnkilometer 325,640).

AS 1966 1289
1 Im Sinne von Art. 4 Abs. 1 des Abk. vom 1. Juni 1961 (SR 0.631.252.913.699) zwischen der Schweiz und der Bundesrepublik Deutschland werden die gemäss der vorliegenden Vereinbarung auf deutschem Gebiet gelegenen Zonen der Gemeinde Koblentz, soweit es die Eisenbahnstrecke Waldshut-Koblentz betrifft, der Gemeinde Schaffhausen, soweit es die Eisenbahnstrecke Erzingen-Schaffhausen und den Bahnhof Erzingen betrifft, zugeordnet.

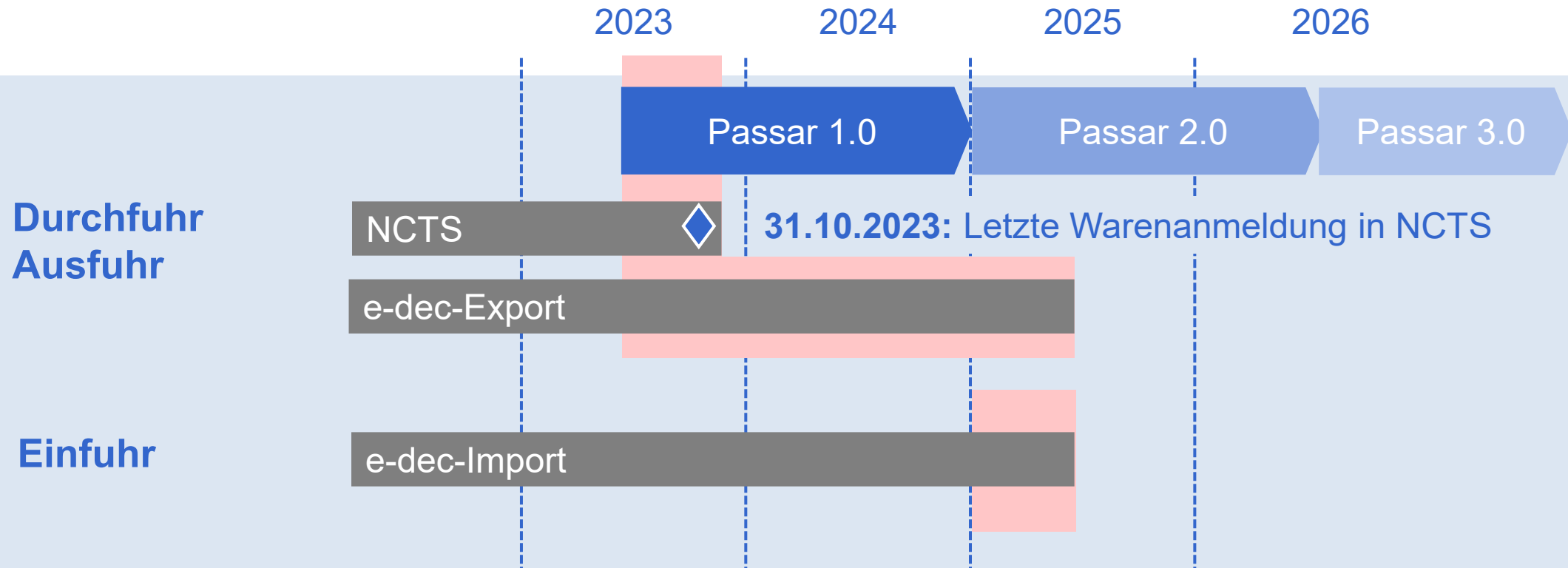




Veränderungen mit Passar 1.0



Einführung von Passar in Etappen



Etappierte Umstellung auf Passar:
www.passar.admin.ch



Wer ist von Passar 1.0 betroffen?

Betroffene Unternehmen

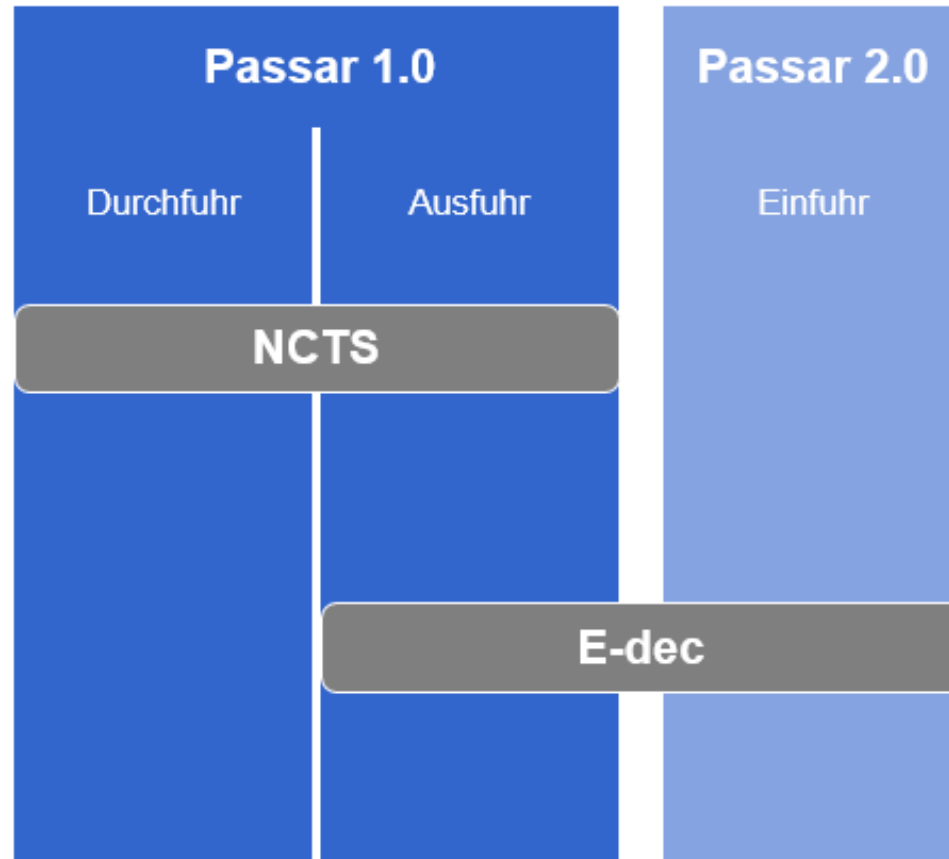
- Speditions- und Transportunternehmen
- Zugelassene Empfänger (ZE) und Zugelassene Versender (ZV)
- Schweizer Exporteure
- Entwickler und Anbieter von Verzollungssoftware

Noch nicht betroffen

- Unternehmen, die ausschliesslich Waren in die Schweiz einführen und dafür den Grenzprozess nutzen (Importeure)
- Privatpersonen / Reiseverkehr (App QuickZoll)



Migration NCTS / E-dec zu Passar (Onboarding)



- 1** **Etape 1 Onboarding**
 - Bisherige Nutzer NCTS (ca. 600)
 - 1 Januar bis 1. Juni 2023
- 2** **Etape 2 Onboarding**
 - Bisherige Nutzer E-dec-Export
 - ab 1. Juni 2023
 - *Frühere Registrierung auf Anfrage möglich*



Onboarding Massnahmen BAZG



Passar 1.0

Was Unternehmen wissen sollen

Am 1. Juni 2023 ist es so weit: Das Bundesamt für Zoll und Grenzsicherheit (BAZG) nimmt die erste Version des neuen Warenverkehrssystems «Passar» in Betrieb. Passar löst die heutigen Frachtanwendungen NCTS und e-dec schrittweise ab. Erfahren Sie, welche Verbesserungen und Neuerungen Passar mit sich bringt, und welche Unternehmen davon profitieren können.

Passar in Kürze

«Passar» ist die Bezeichnung des neuen Warenverkehrssystems des BAZG für die digitale Abwicklung der Zollverfahren. Passar wird ab Juni 2023 in mehreren Etappen in Betrieb genommen. Bis Ende 2026 werden alle Prozesse im Zusammenhang mit der Durchfuhr, der Ausfuhr, der Einfuhr, den Spezialverfahren sowie die Erhebung weiterer Abgaben vereinfacht, harmonisiert und durchgehend digitalisiert sein. Dies ist ein zentrales Ziel des Digitalisierungs- und Transformationsprogramms DazT.

Was beinhaltet Passar 1.0?

Passar 1.0 ist die erste Version (Release 1.0) des neuen Warenverkehrssystems des BAZG. Das BAZG stellt dieses System in einem ersten Schritt für die Abwicklung der Durchfuhr sowie der Ausfuhr bereit. Passar implementiert das neue Meldungsformat der EU im Bereich der Durchfuhr (NCTS Phase 5) und bringt eine umfassende technologische Modernisierung im Vergleich zu den bestehenden Frachtsystemen NCTS und e-dec mit sich.

Die Anbieter von Verzollungssoftware stellen die Integration der zur Verfügung gestellten Passar-Funktionalitäten in ihren Lösungen sicher.

Auf Prozessebene bietet Passar 1.0 erste Vorteile in den Bereichen der Durchfuhr und der Ausfuhr. Waren- und Transportmeldungen können mit Passar vor der Grenzankunft unbeschränkt angepasst werden. Sie werden erst durch die Aktivierung beim Grenzübertritt rechtsverbindlich.

Die Einfuhr sowie die Spezialverfahren werden mit Passar 2.0 bzw. Passar 3.0 umgesetzt.

Für welche Unternehmen ist Passar 1.0 relevant?

- Speditions- und Transportunternehmen
- Zugelassene Empfänger (ZE) und Zugelassene Versender (ZV)
- Schweizer Exporteure
- Entwickler und Anbieter von Verzollungssoftware

Wer ist (noch) nicht betroffen?

Passar 1.0 hat keine Auswirkungen auf Unternehmen, die ausschliesslich Waren in die Schweiz einführen (Importeure). Diese können die Anwendungen e-dec Import und e-dec Web bis Mitte 2025 weiter nutzen.

Schweizerische Eidgenossenschaft
Confédération suisse
Confederazione Svizzera
Confederaziun Svizra
Swiss Confederation

Bundesamt für Zoll und Grenzsicherheit BAZG
Office fédéral de la douane et de la sécurité des frontières OFDF
Ufficio federale della dogana e della sicurezza dei confini USDC
Ufficio federal de la duana e de la seguranza del confin USDC
Federal Office for Customs and Border Security FOCS

0

Vorankündigung

1

Start
Onboarding

2

Onboarding
Code

3

Abschluss

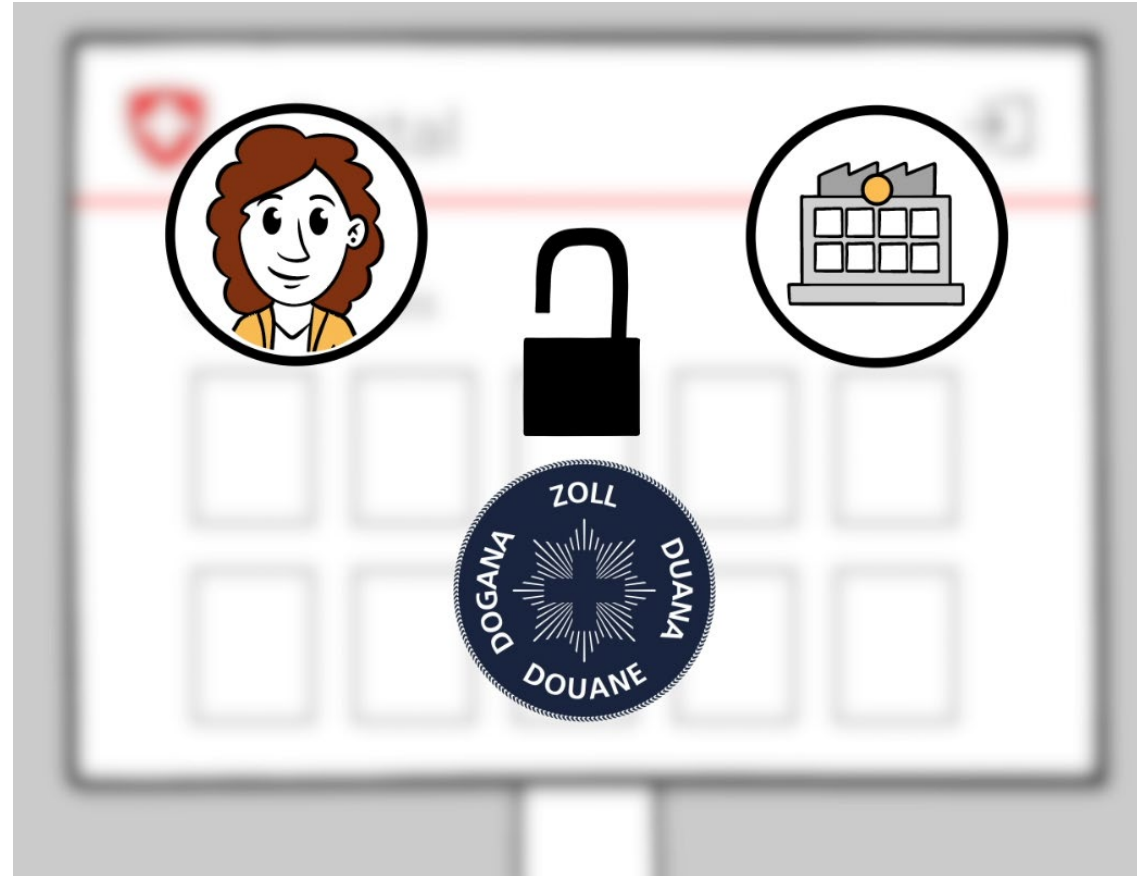
Webseite BAZG mit Anleitungen, Video, FAQ usw

Service Desk Onboarding

AG Software-Entwicklung



Digitale Verbindung auf dem ePortal in 5 Schritten (Onboarding)



<https://www.bazg.admin.ch/bazg/de/home/services/services-firmen/registrierung-firmen/onboarding.html>

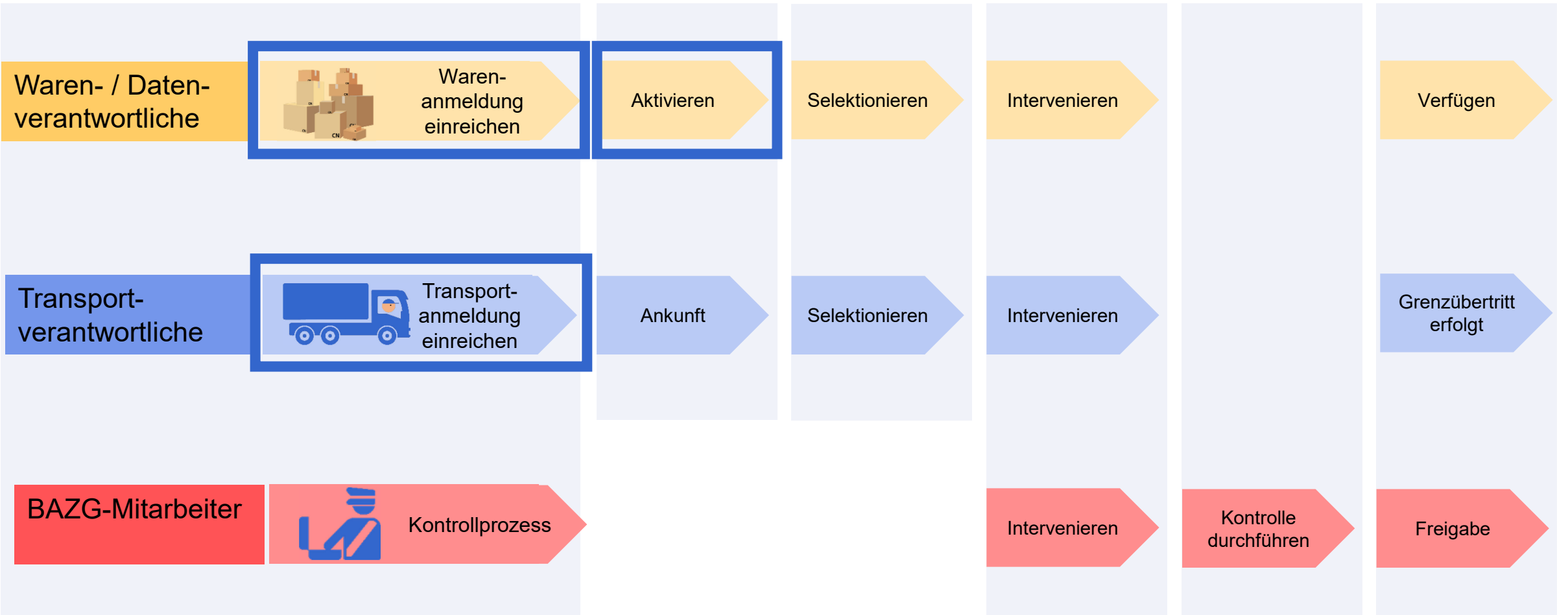


Konkrete Beispiele für die Verwendung von Passar 1.0





Neuer Grundprozess





Warenanmeldungen, Transportanmeldung und Aktivierung

Waren-
anmeldung

Verzollungs-
software
(Passar)

Passar Web

Transport-
anmeldung

Verzollungs-
software
(Passar)

Transportcockpit
(ePortal)

Activ
App

Keine
Transport-
anmeldung

Aktivierung

Automatische Aktivierung

Activ
App

Kamera
BAZG

Andere
Technologien
(z. B. Telematik)

Aktivierung
BAZG



Drei Beispiele

Passar 1.0: Durchfuhr und Ausfuhr

1. Transiteingang mit der Activ App (Transportanmeldung und automatische Aktivierung)
2. Ausfuhr durch einen Spediteur mit Transportanmeldung (manuelle Aktivierung durch das BAZG)
3. Ausfuhr durch den Exporteur ohne Transportanmeldung (Transportanmeldung und manuelle Aktivierung durch das BAZG)



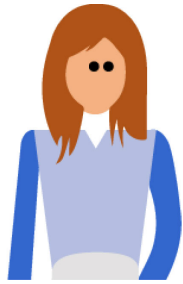
Beispiel 1

Transiteingang mit der Activ App

(Transportanmeldung und automatische Aktivierung)



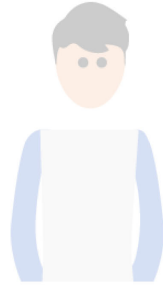
An diesem Beispiel beteiligte Akteure



Sylvie M.
Zollverantwortliche
bei Orus Uhren

Waren-
verantwortliche

Daten-
verantwortliche



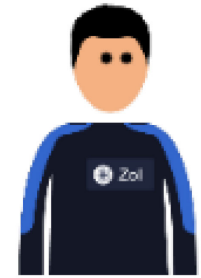
Pascal T.
Teamleiter bei
AllerleiTransporte

-



Yvan K.
Chauffeur bei
AllerleiTransporte

Transport-
verantwortlicher



Rollen gemäss
Grundprozess im
Handelswaren-
verkehr



So einfach funktioniert die Activ App



Activ

<https://youtu.be/COW9Dmn3oRE>



1. Durchfuhr mit Activ App

Waren-
anmeldung

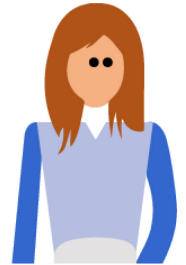
Transport-
anmeldung

Grenzankunft/
Aktivierung

Selektion

Intervention

Veranlagungs-
verfügung





1. Durchfuhr mit Activ App

Waren-
anmeldung

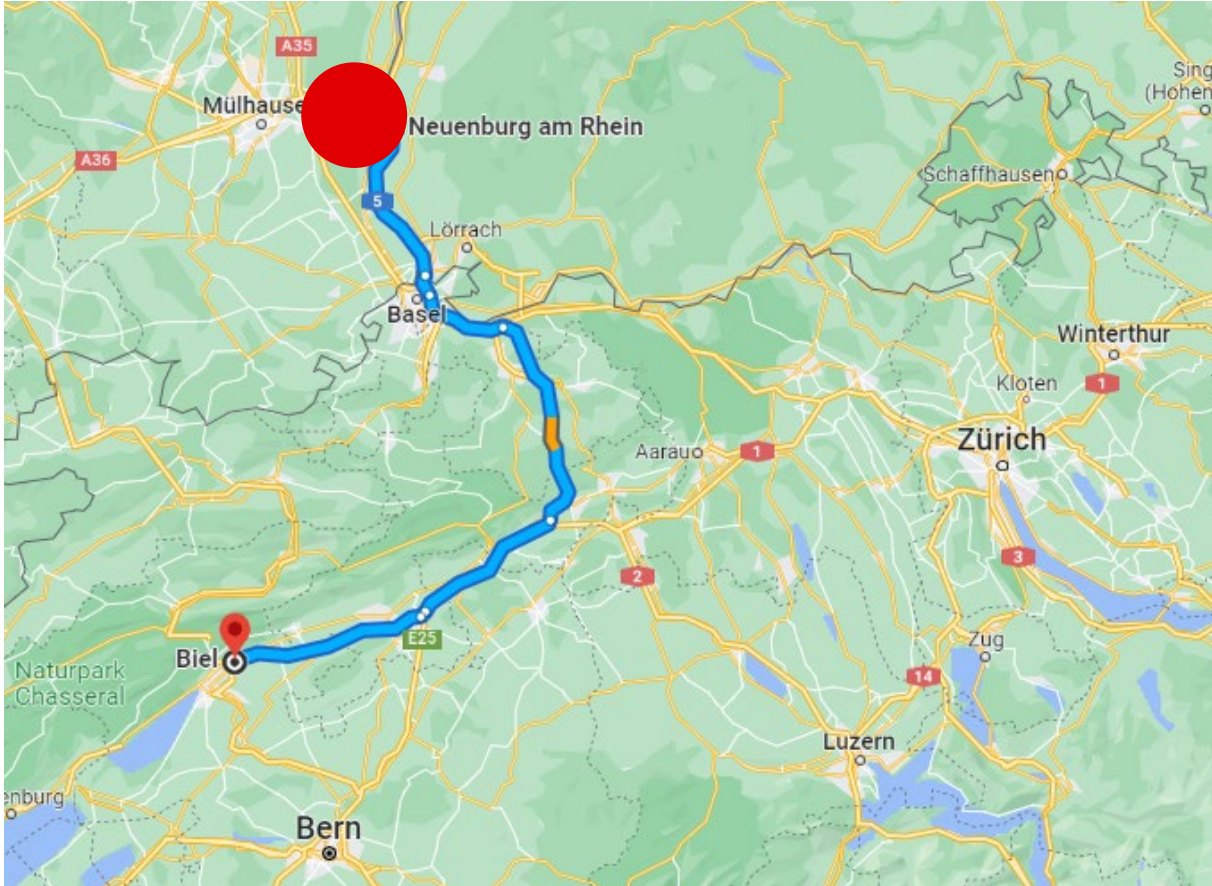
Transport-
anmeldung

Grenzankunft/
Aktivierung

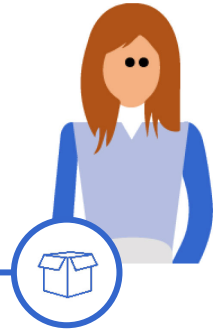
Selektion

Intervention

Veranlagungs-
verfügung

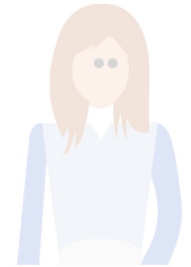
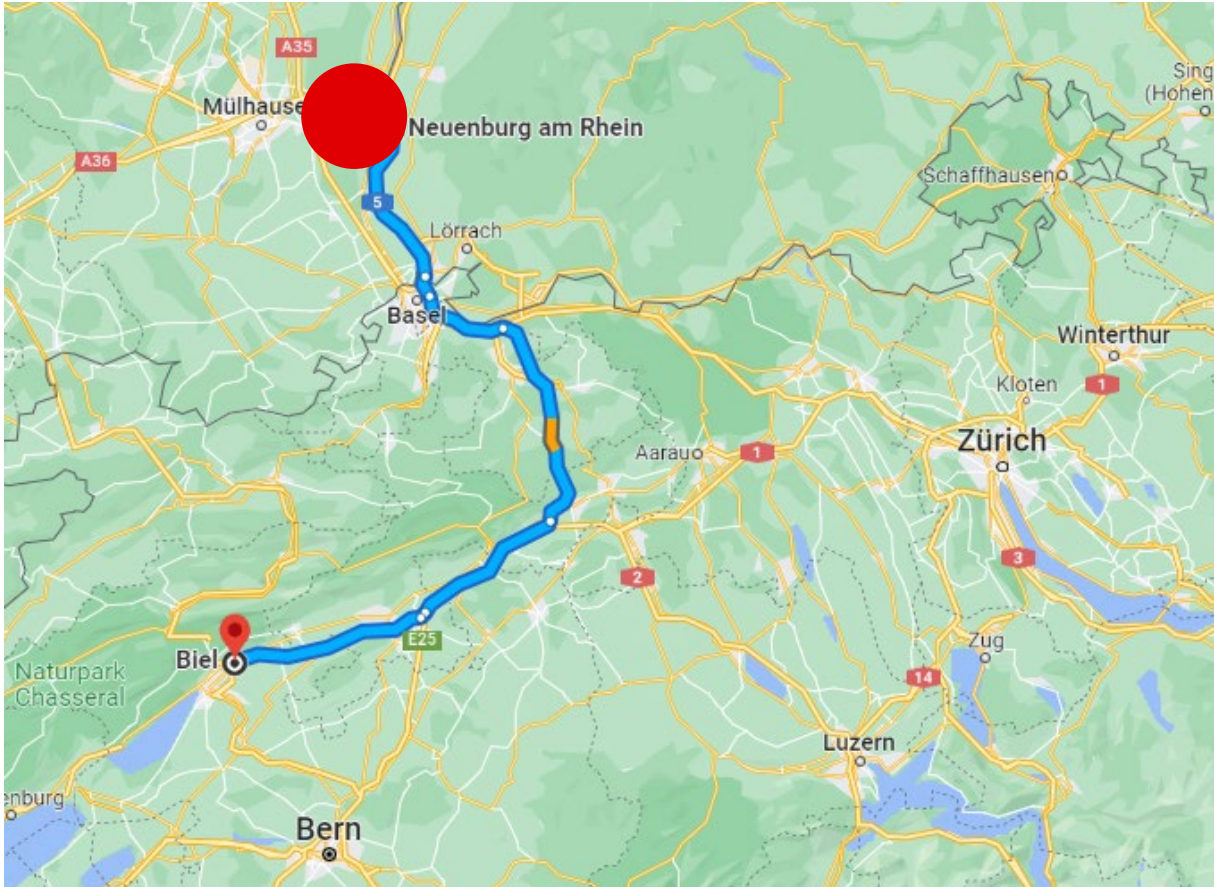


Warenanmeldung





1. Durchführung mit Activ App

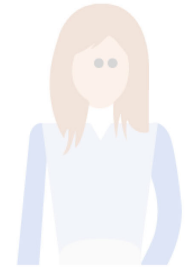
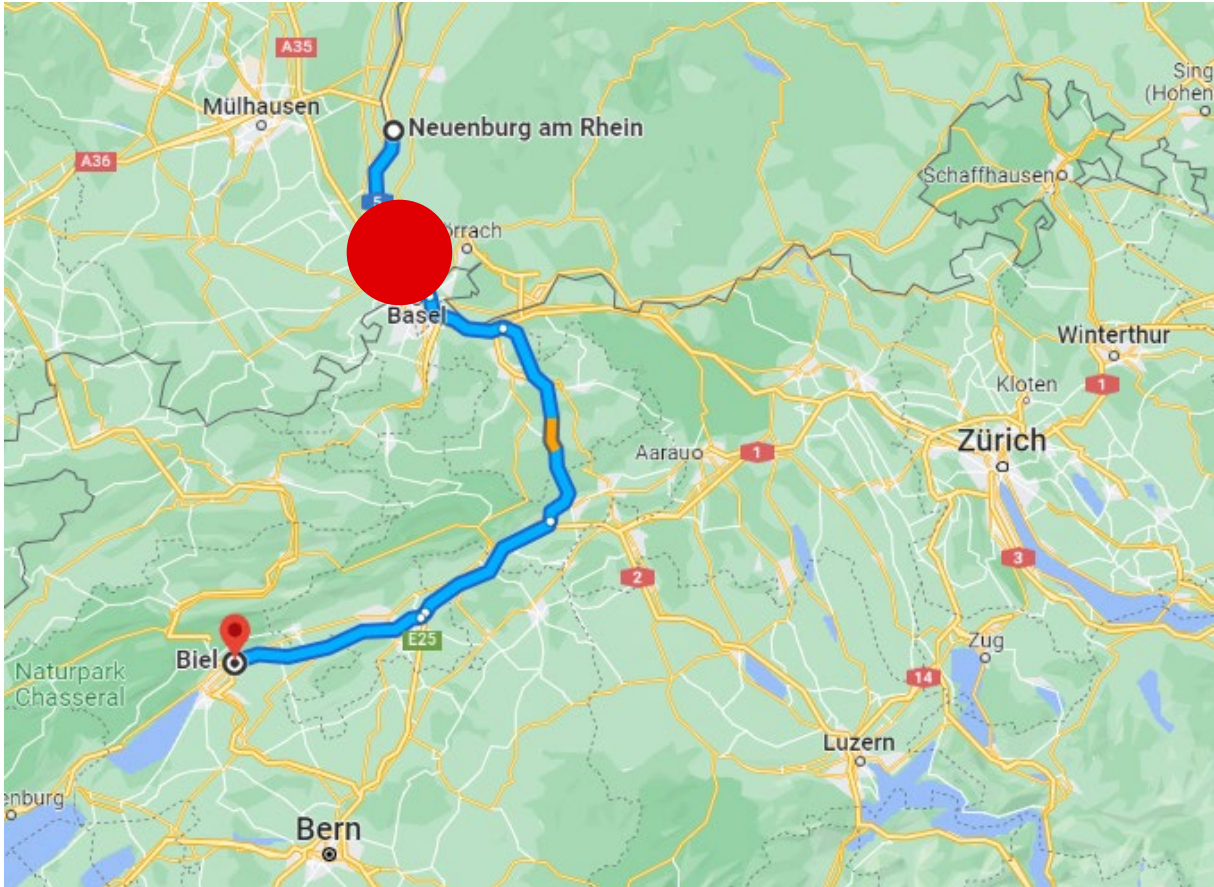


Transportanmeldung
(App Activ)





1. Durchfuhr mit Activ App

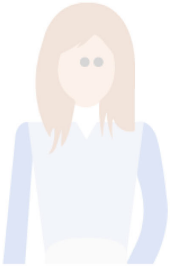
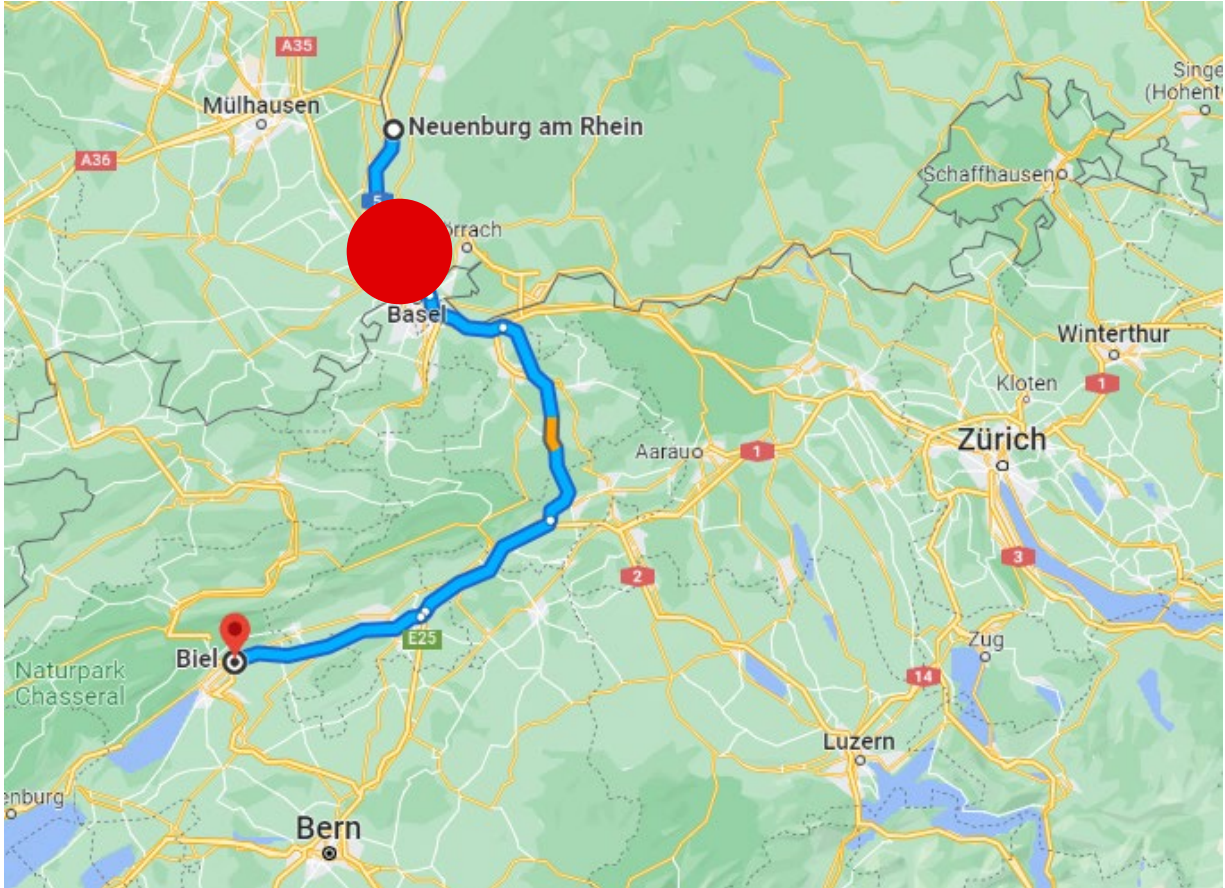


Automatische
Aktivierung
(Geolokalisierung)





1. Durchfuhr mit Activ App



Ergebnis Stop / GO





1. Durchfuhr mit Activ App

Waren-
anmeldung

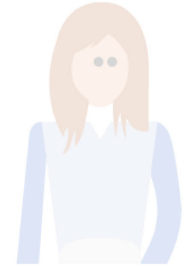
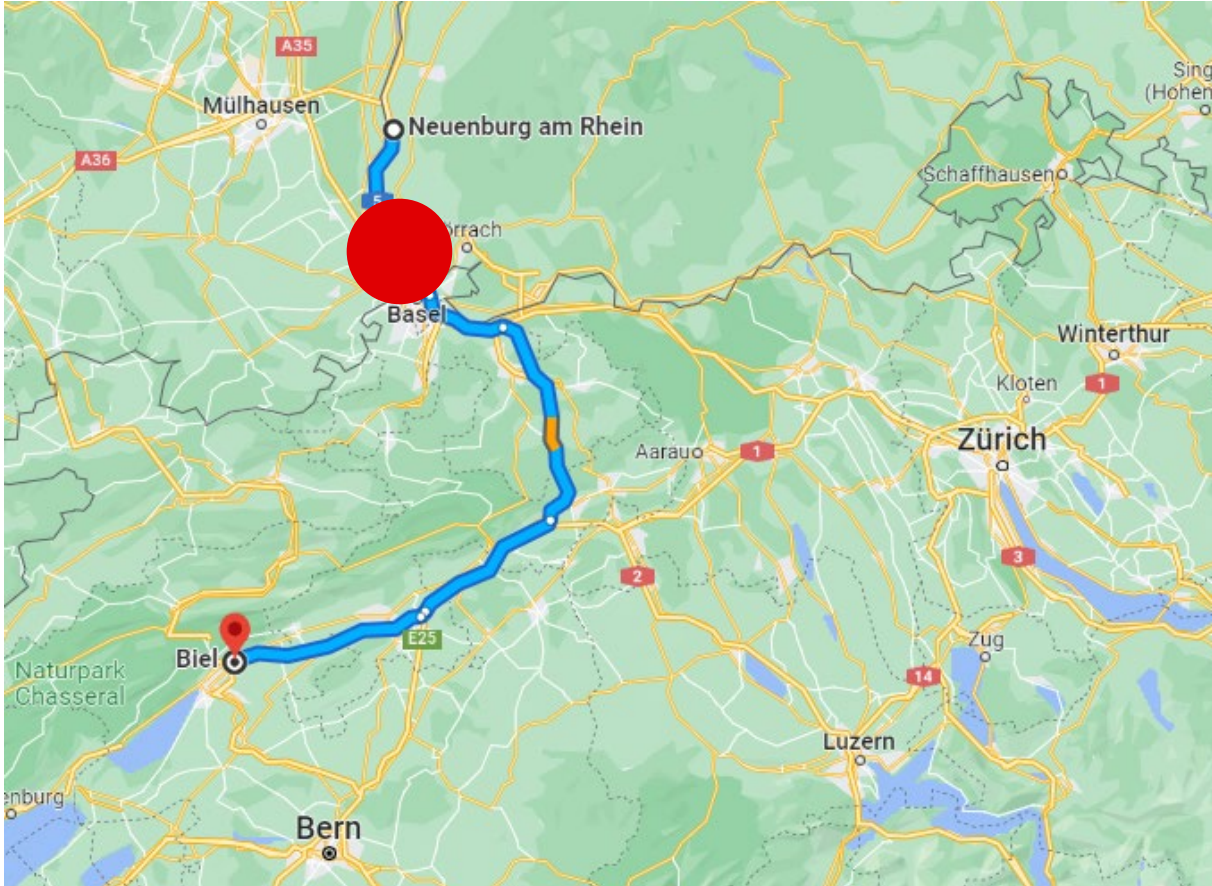
Transport-
anmeldung

Grenzankunft/
Aktivierung

Selektion

Intervention

Veranlagungs-
verfügung



Entscheid des BAZG,
auf eine Kontrolle zu
verzichten





1. Durchfuhr mit Activ App

Waren-
anmeldung

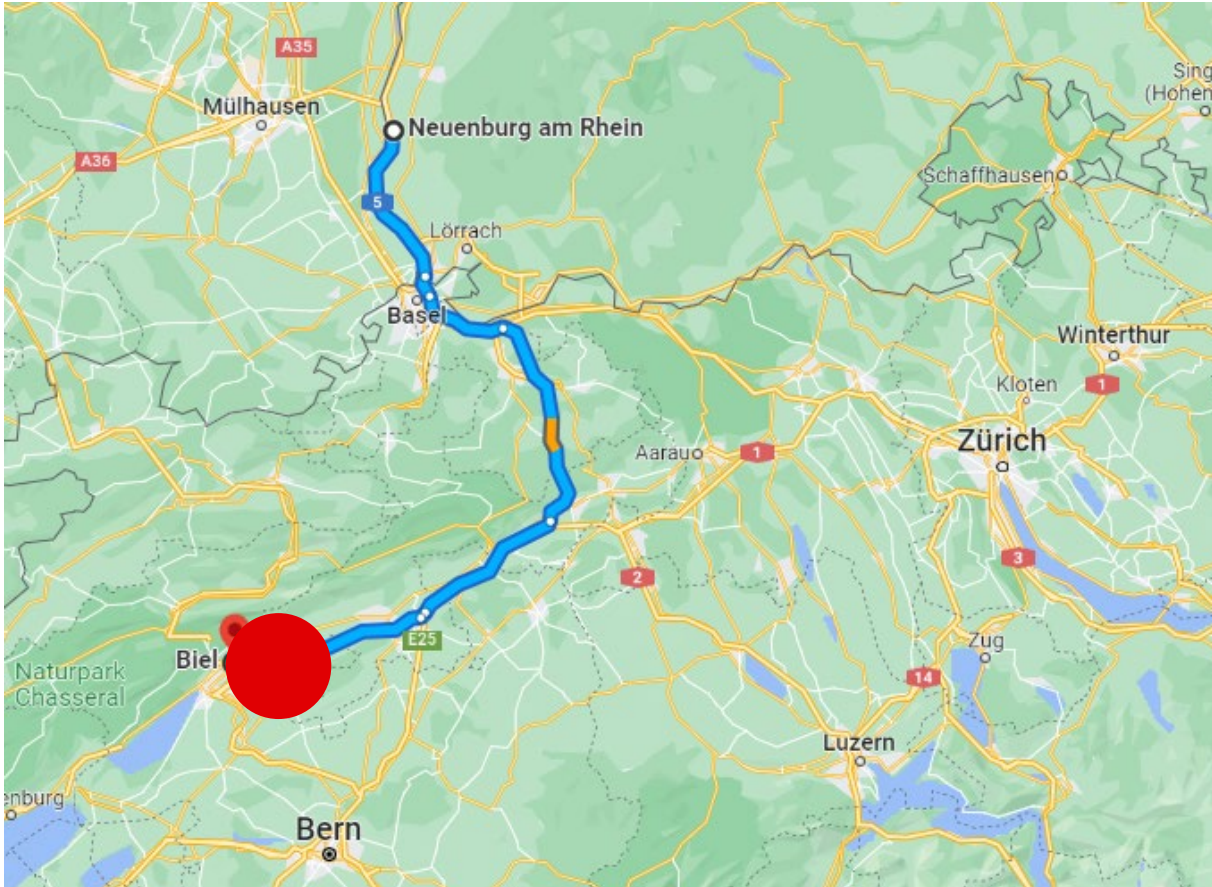
Transport-
anmeldung

Grenzankunft/
Aktivierung

Selektion

Intervention

Veranlagungs-
verfügung

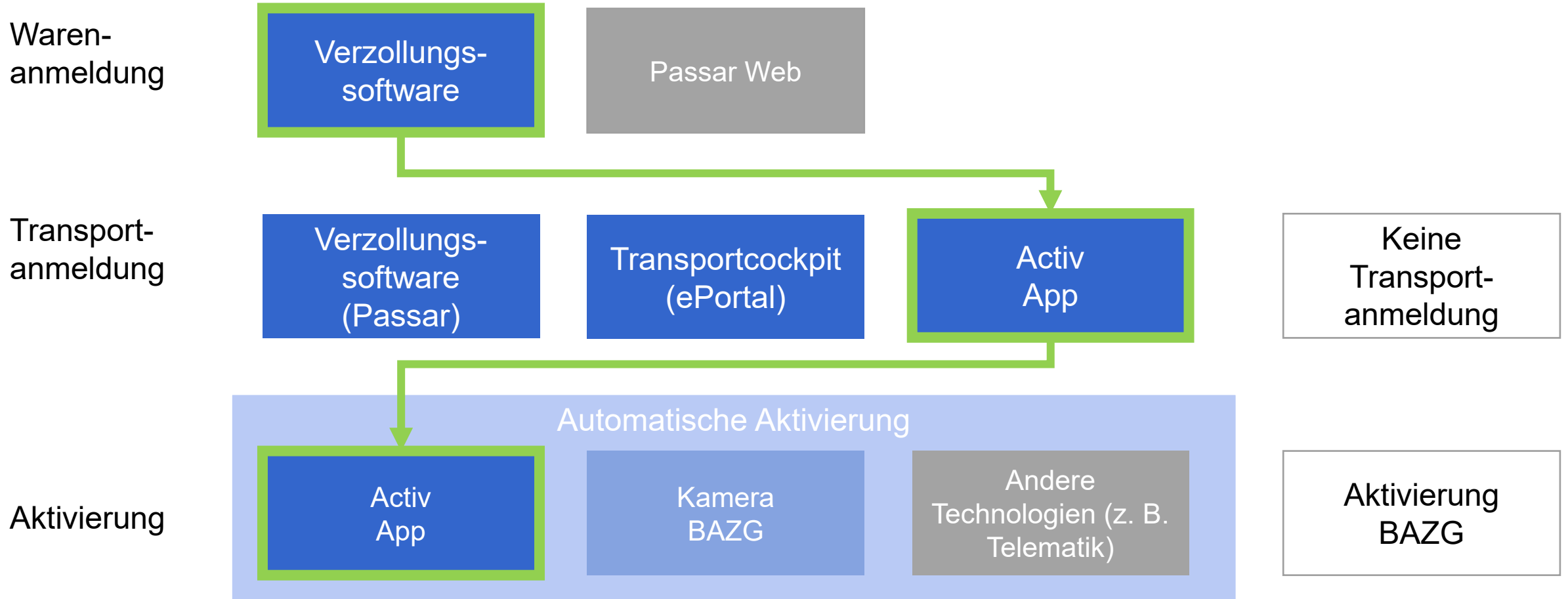


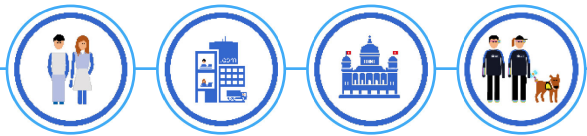
Transitlöschung





Zusammenfassung Beispiel 1





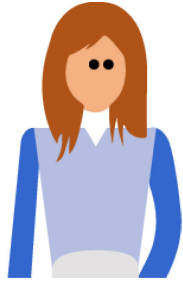
Beispiel 2

Ausfuhr durch einen Spediteur mit
Transportanmeldung

(manuelle Aktivierung durch das BAZG)



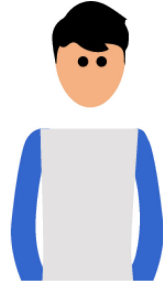
An diesem Beispiel beteiligte Akteure



Mirjam A.
Von Orus Uhren
beauftragte
Spediteurin

Waren-
verantwortliche

Daten-
verantwortliche



Pascal T.
Teamleiter bei
AllerleiTransporte

Transport-
verantwortlicher



Yvan K.
Chauffeur bei
AllerleiTransporte

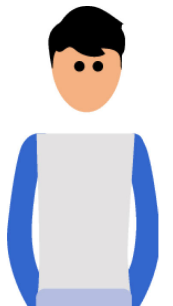
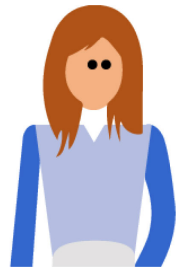
-



Rollen gemäss
Grundprozess im
Handelswaren-
verkehr

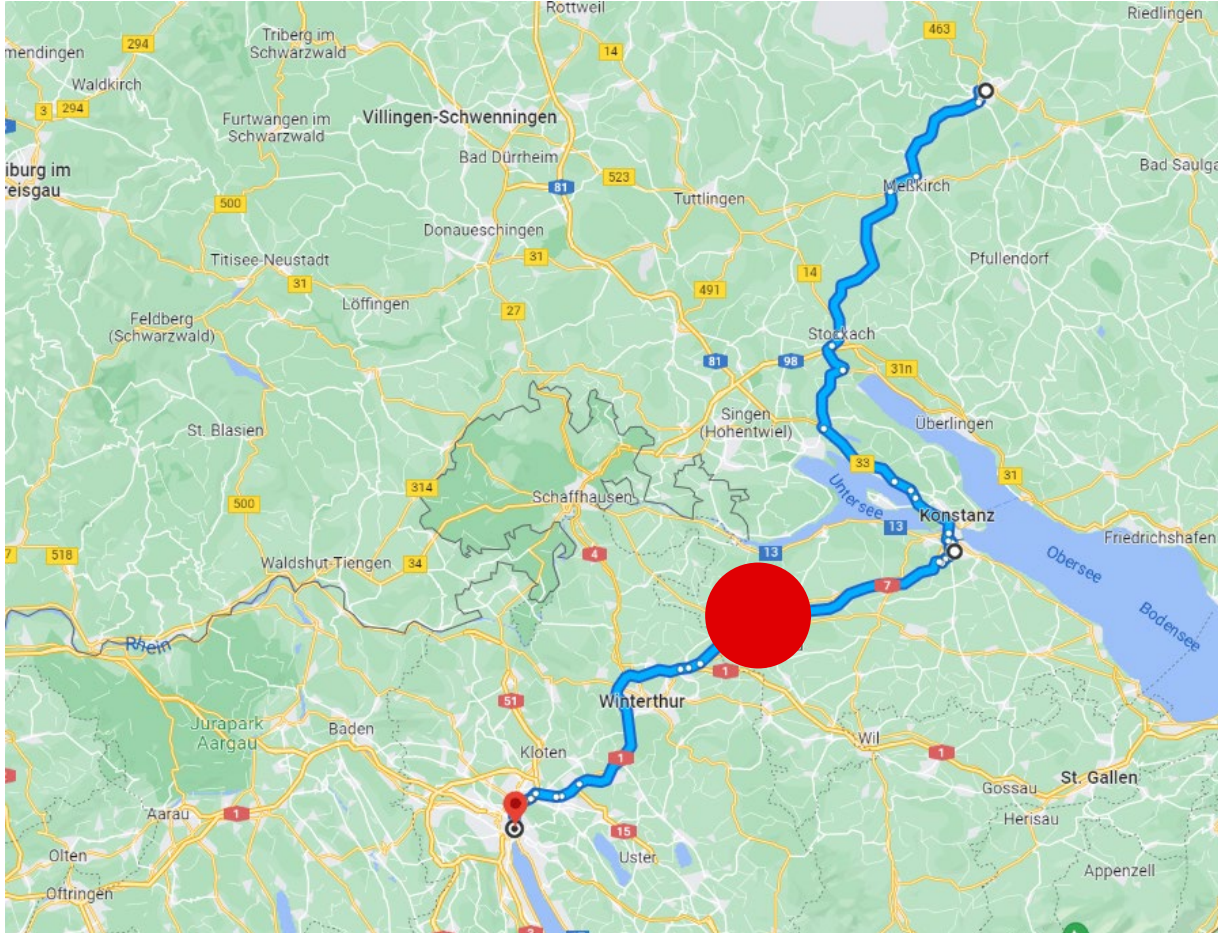


2. Ausfuhr mit Transportanmeldung

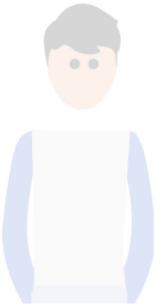




2. Ausfuhr mit Transportanmeldung

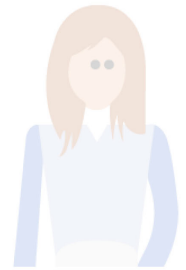
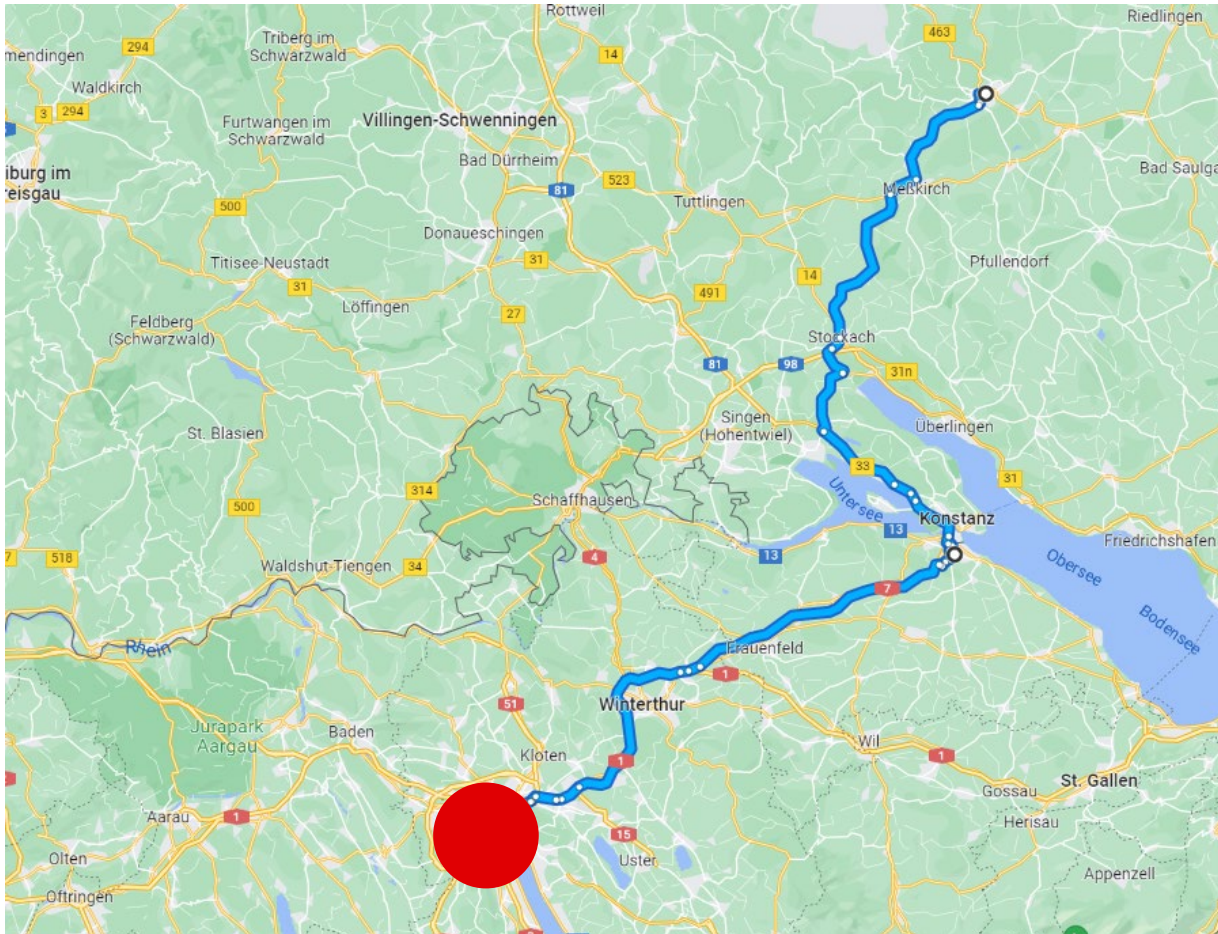


Warenanmeldung





2. Ausfuhr mit Transportanmeldung



Transportanmeldung
(Transport Cockpit im ePortal)



2. Ausfuhr mit Transportanmeldung

Waren-
anmeldung

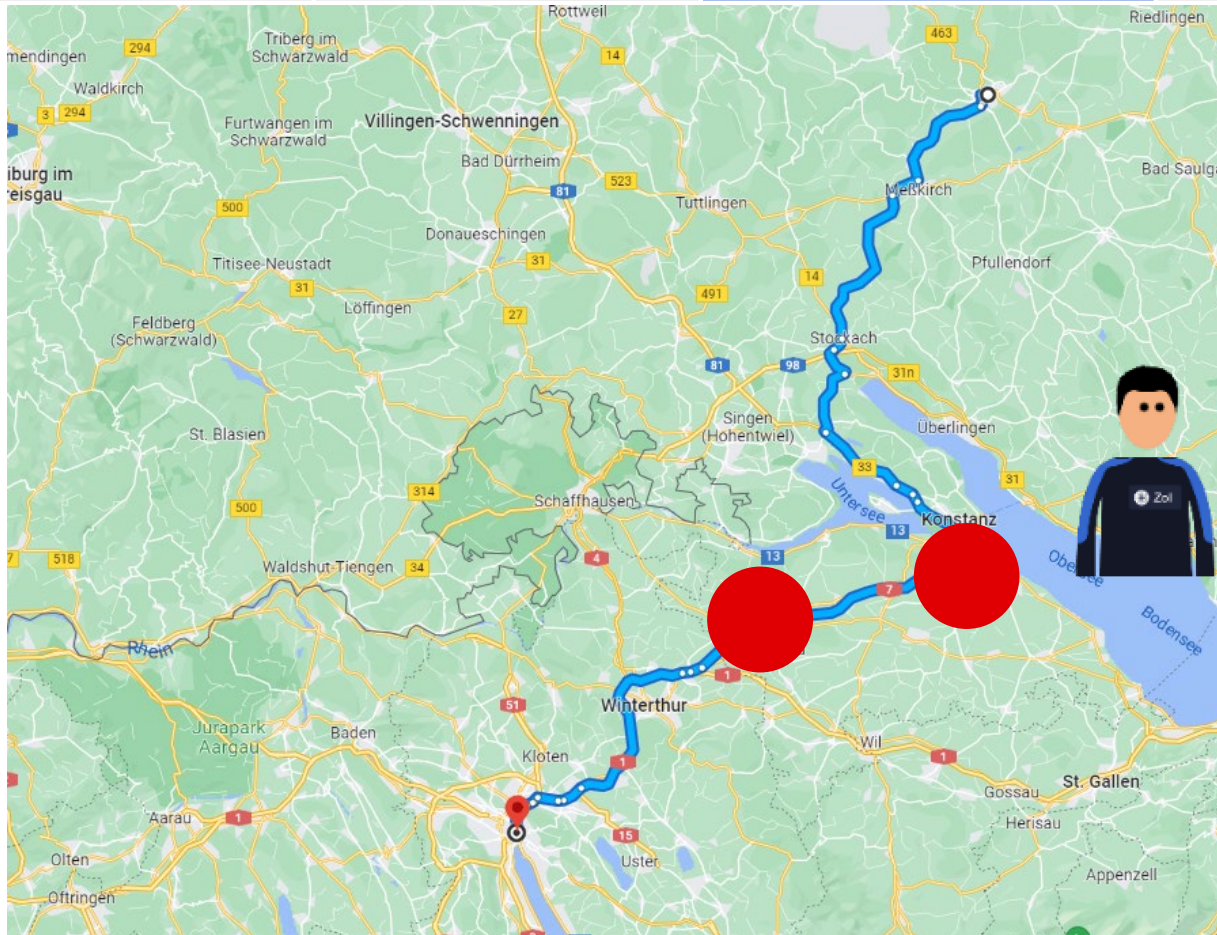
Transport-
anmeldung

Grenzankunft/
Aktivierung

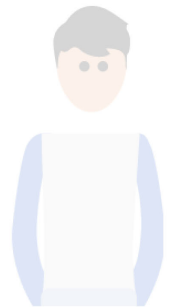
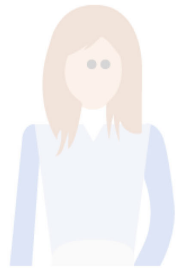
Selektion

Intervention

Veranlagungs-
verfügung

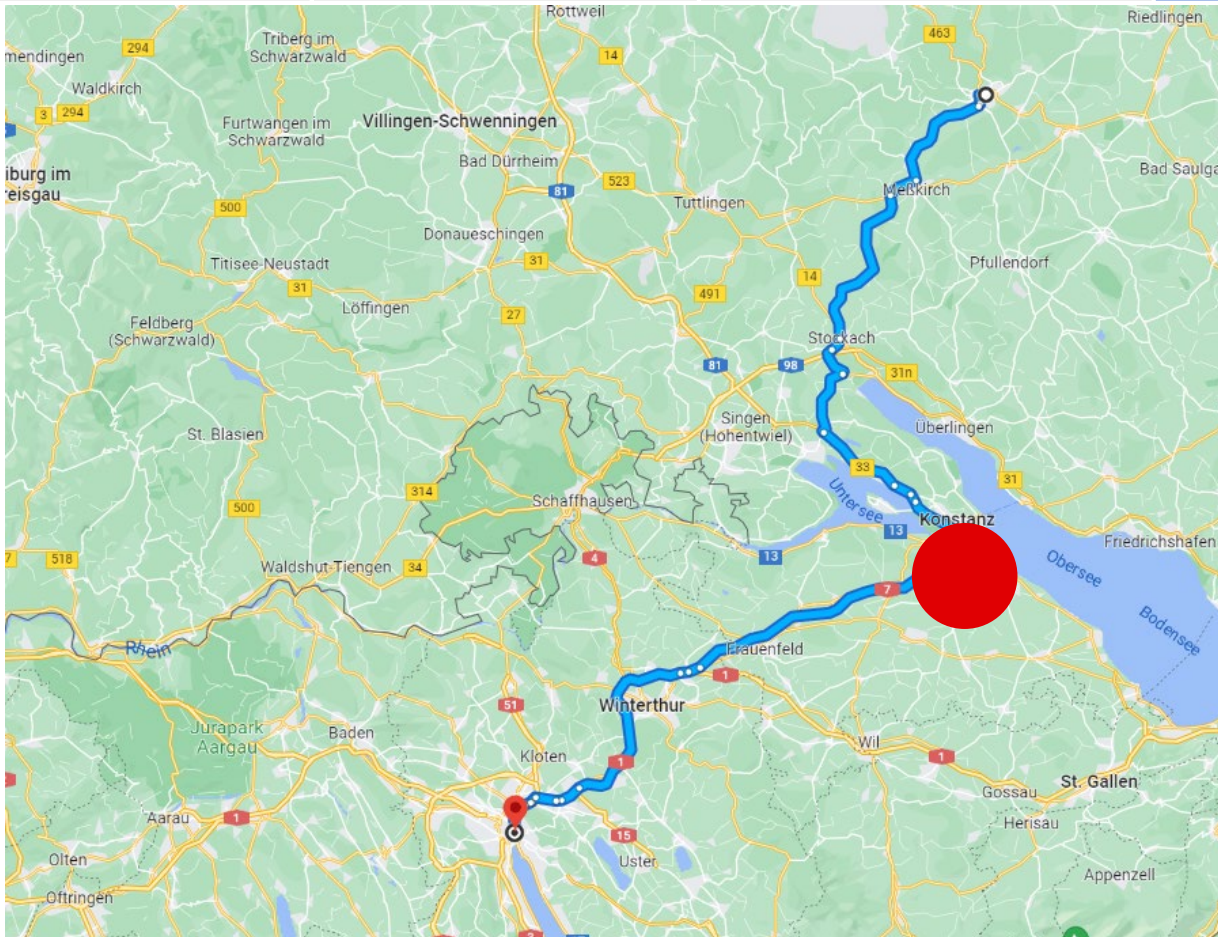


Der Chauffeur verlädt die Ware beim Exporteur und hält an der Grenze für die manuelle Aktivierung durch das BAZG an

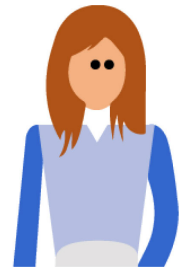




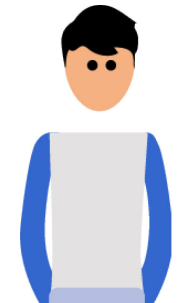
2. Ausfuhr mit Transportanmeldung



Ergebnis Stop / GO



Ergebnis Stop / GO



Ergebnis Stop / GO





2. Ausfuhr mit Transportanmeldung

Waren-
anmeldung

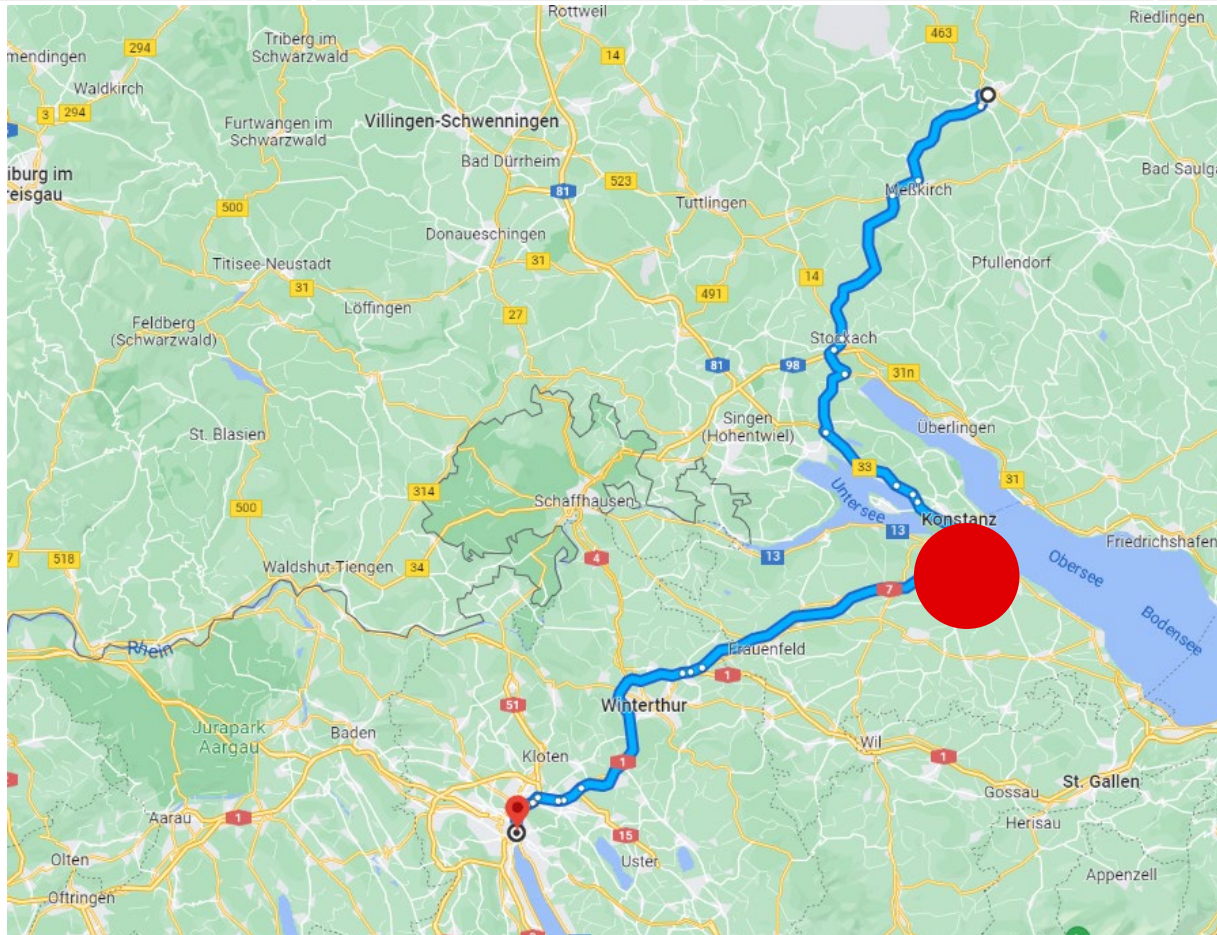
Transport-
anmeldung

Grenzankunft/
Aktivierung

Selektion

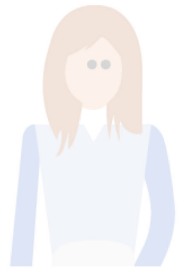
Intervention

Veranlagungs-
verfügung



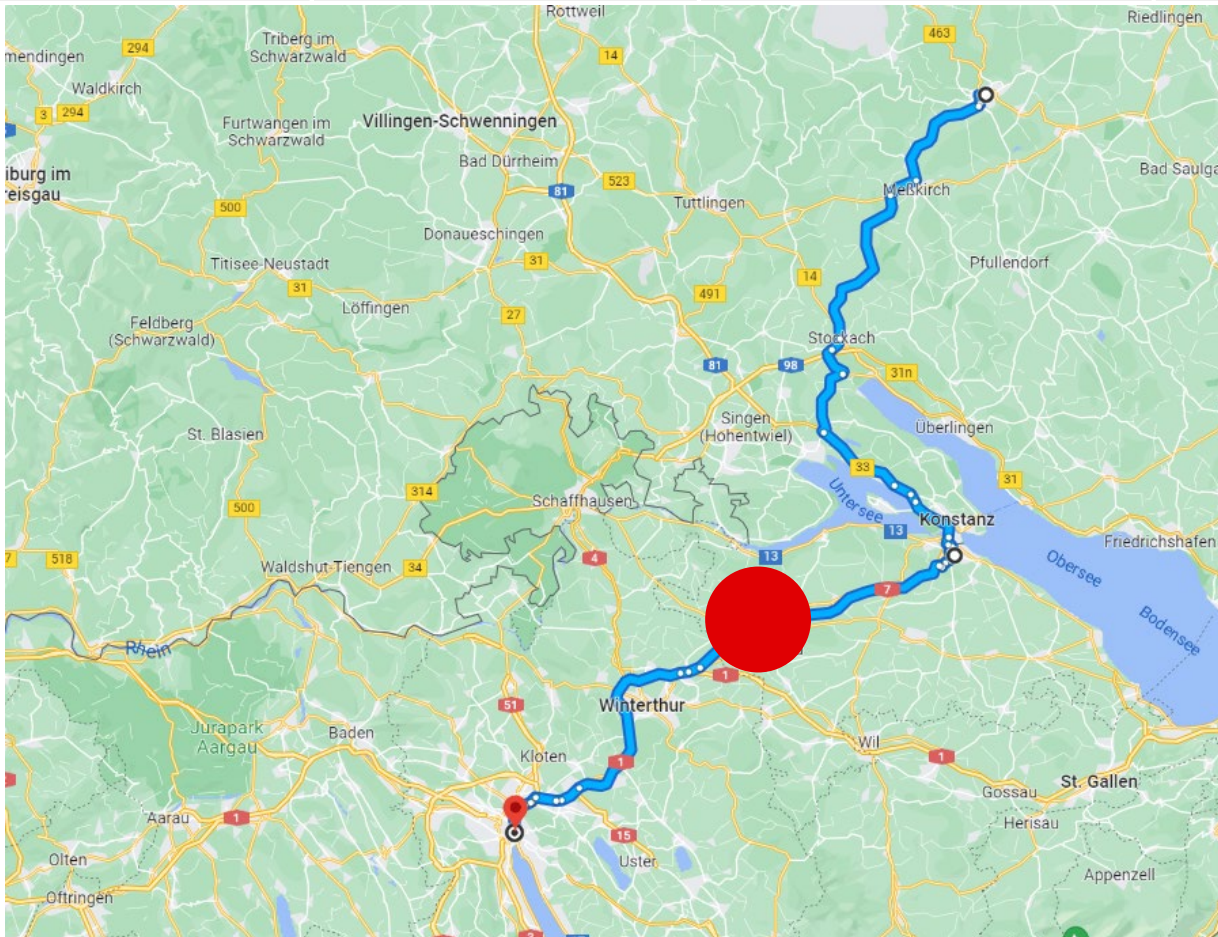
Kontrolle von Person,
Waren und
Transportmittel

Freigabe

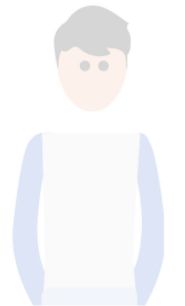
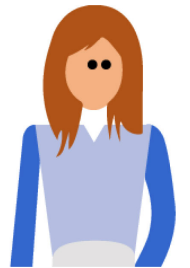




2. Ausfuhr mit Transportanmeldung

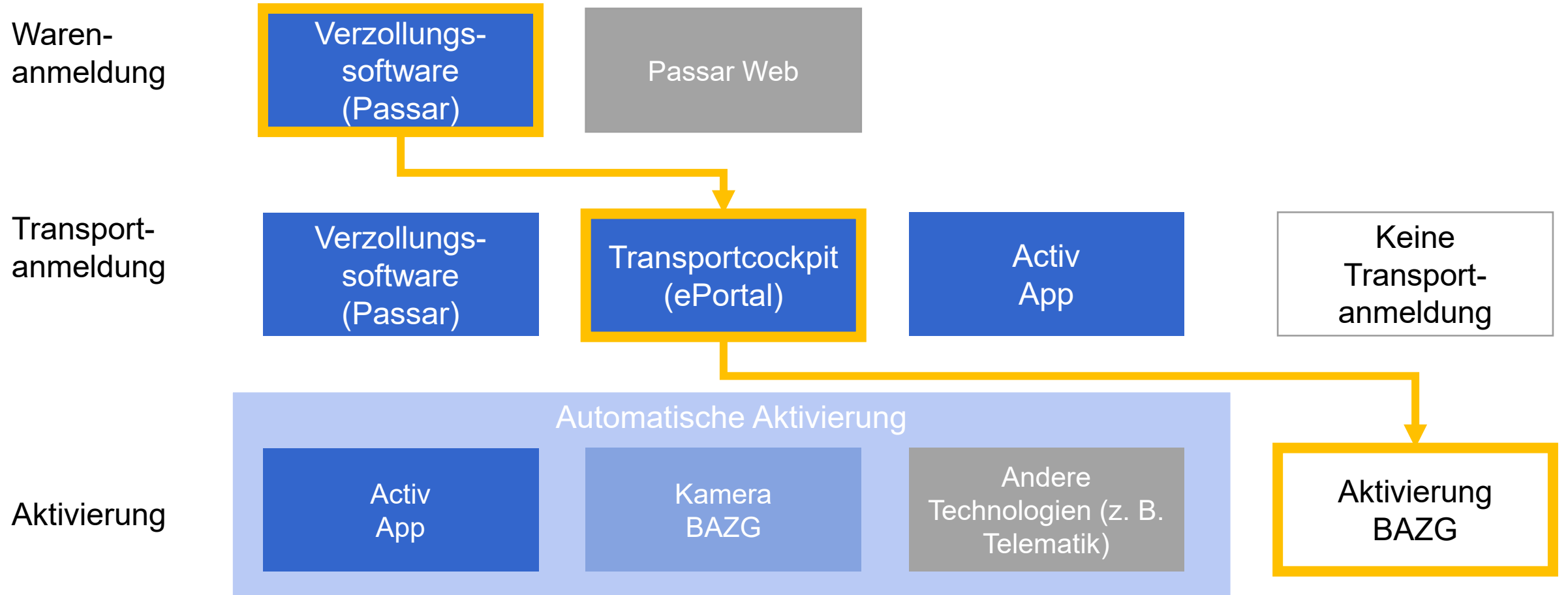


Veranlagungsverfügung





Zusammenfassung Beispiel 2





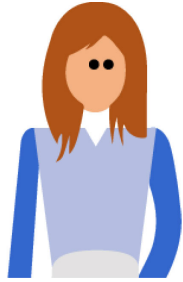
Beispiel 3

Ausfuhr durch den Exporteur ohne
Transportanmeldung

(Transportanmeldung und manuelle
Aktivierung durch das BAZG)



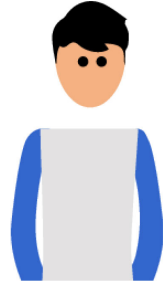
An diesem Beispiel beteiligte Akteure



Astrid Z.
Direktionssekretärin
bei Orus Uhren

Waren-
verantwortliche

Daten-
verantwortliche



Pascal T.
Teamleiter bei
AllerleiTransporte

-



Yvan K.
Chauffeur bei
AllerleiTransporte

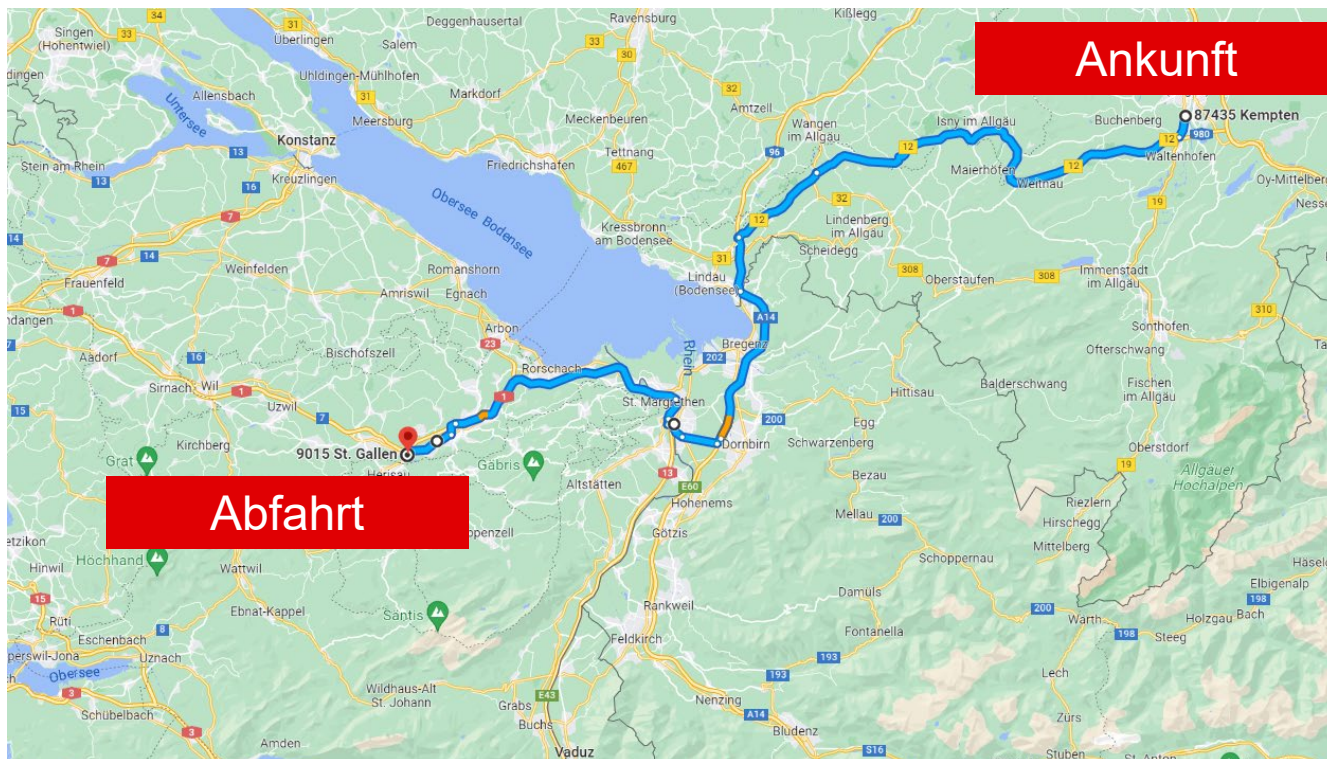
-



Rollen gemäss
Grundprozess im
Handelswaren-
verkehr

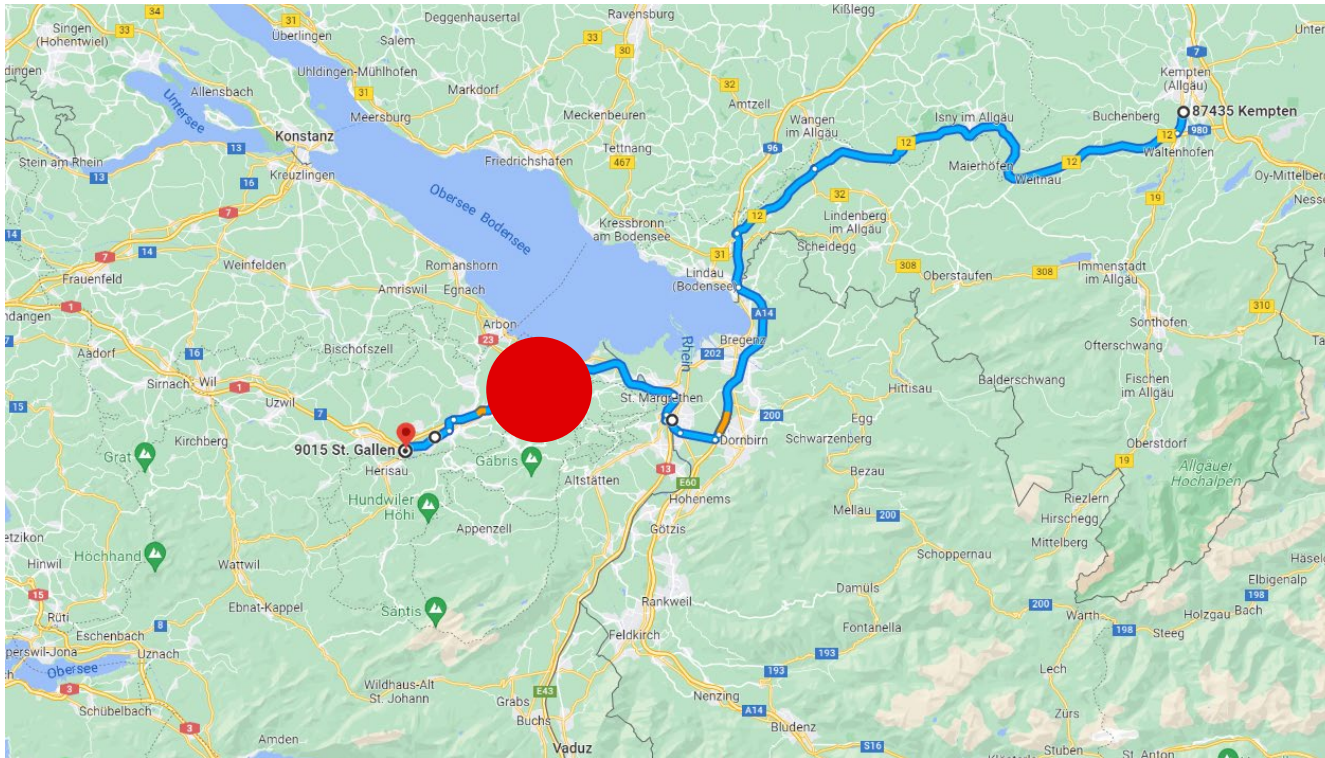


3. Ausfuhr ohne Transportanmeldung

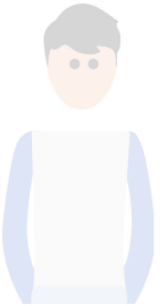
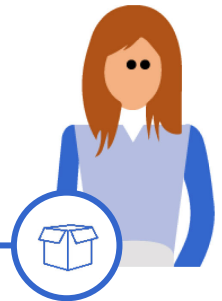




3. Ausfuhr ohne Transportanmeldung

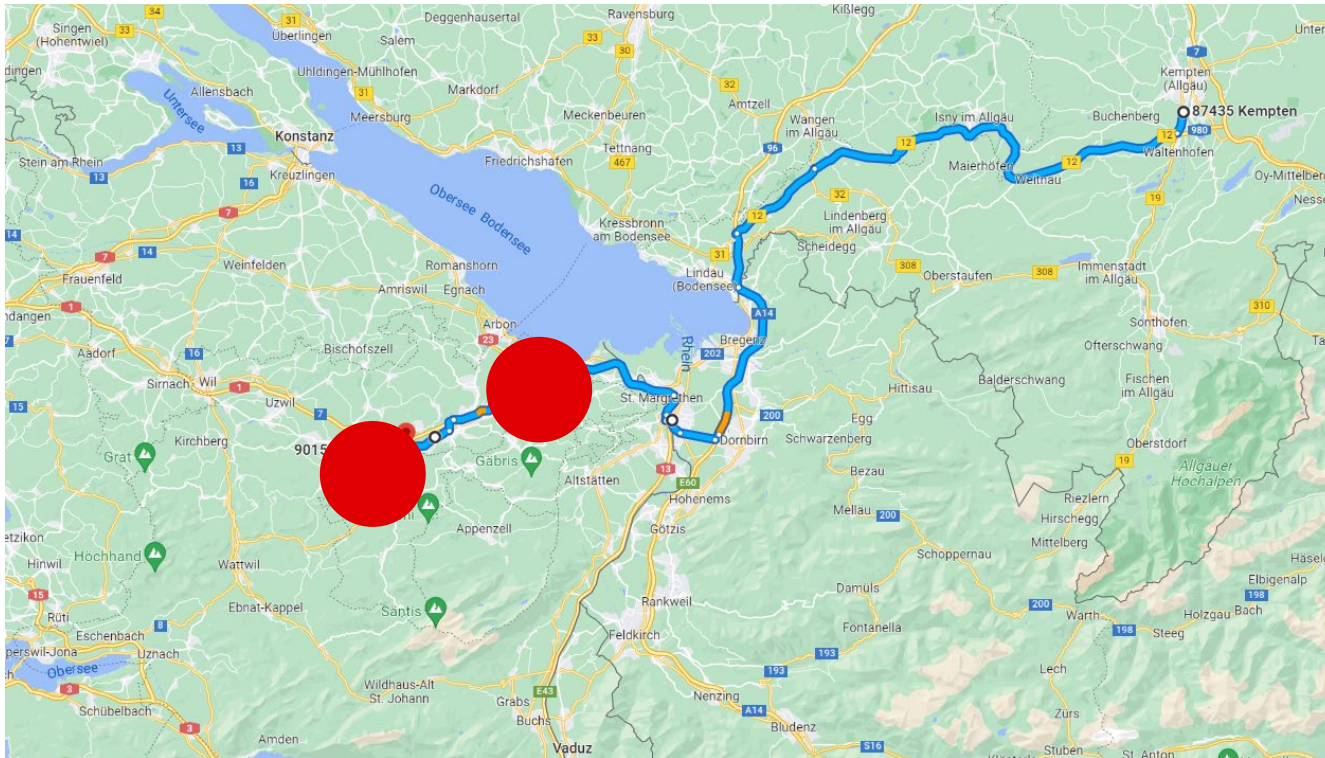


Warenanmeldung



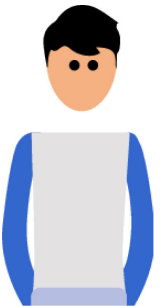
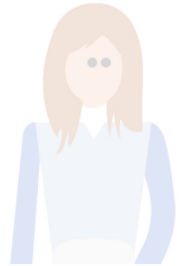


3. Ausfuhr ohne Transportanmeldung



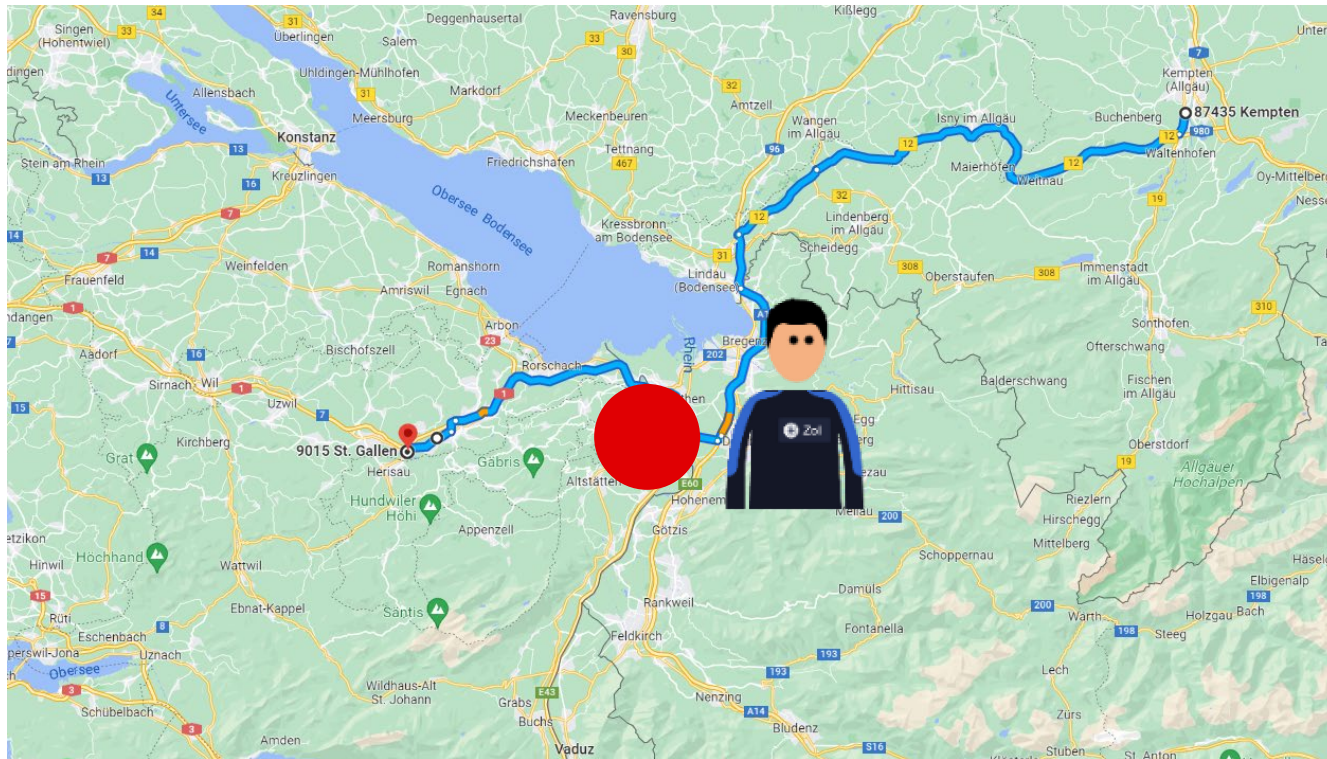
Das Transportunternehmen erfasst keine Transportanmeldung.

Der Chauffeur verlädt die Ware beim Exporteur.

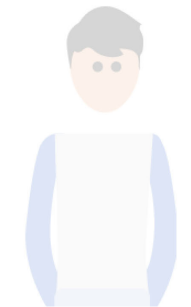
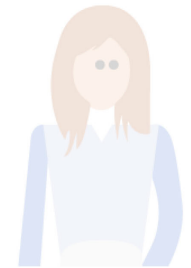




3. Ausfuhr ohne Transportanmeldung

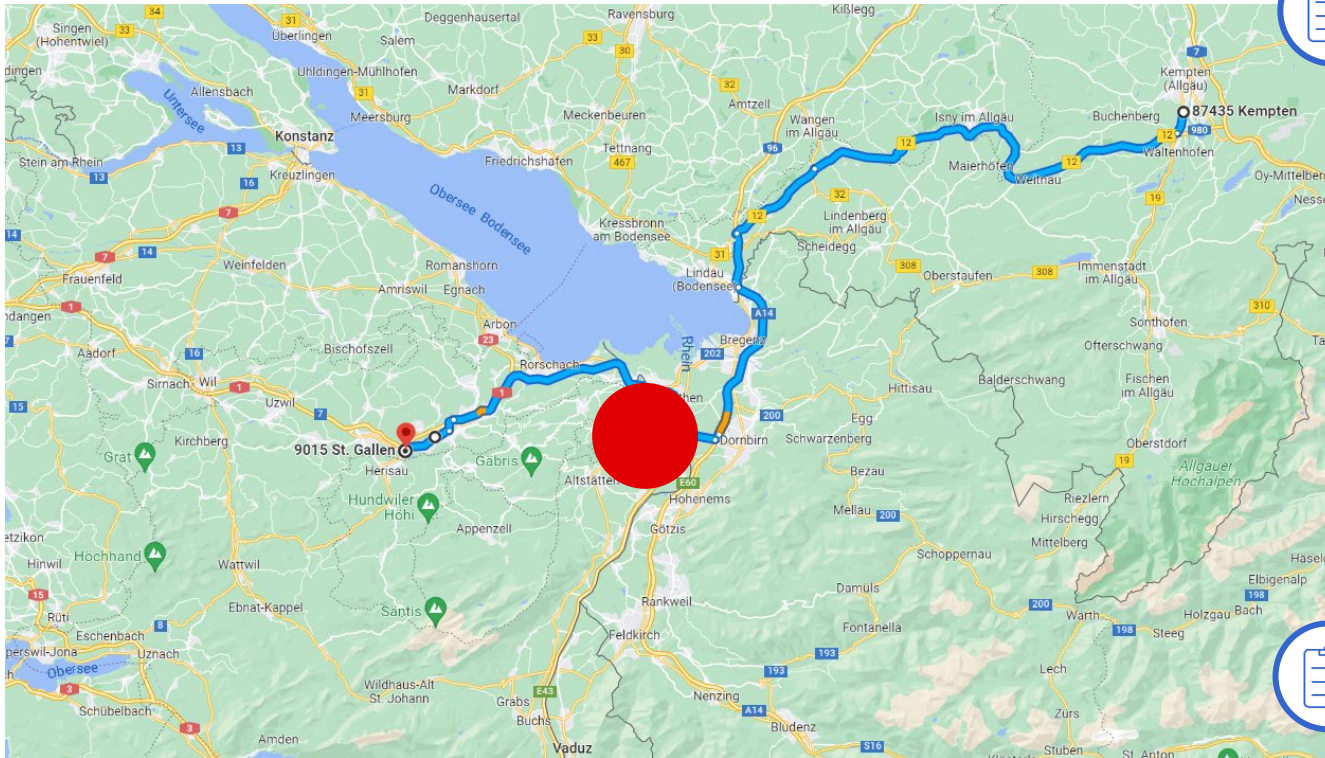


Der Chauffeur hält an der Grenze an, die Mitarbeitenden des BAZG erstellen eine Transportanmeldung und nehmen eine manuelle Aktivierung vor.

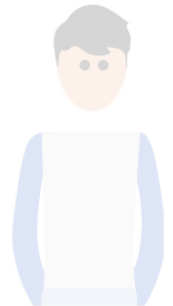
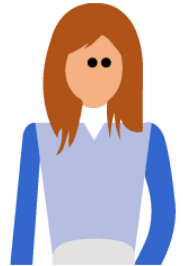




3. Ausfuhr ohne Transportanmeldung



Ergebnis Stop / GO

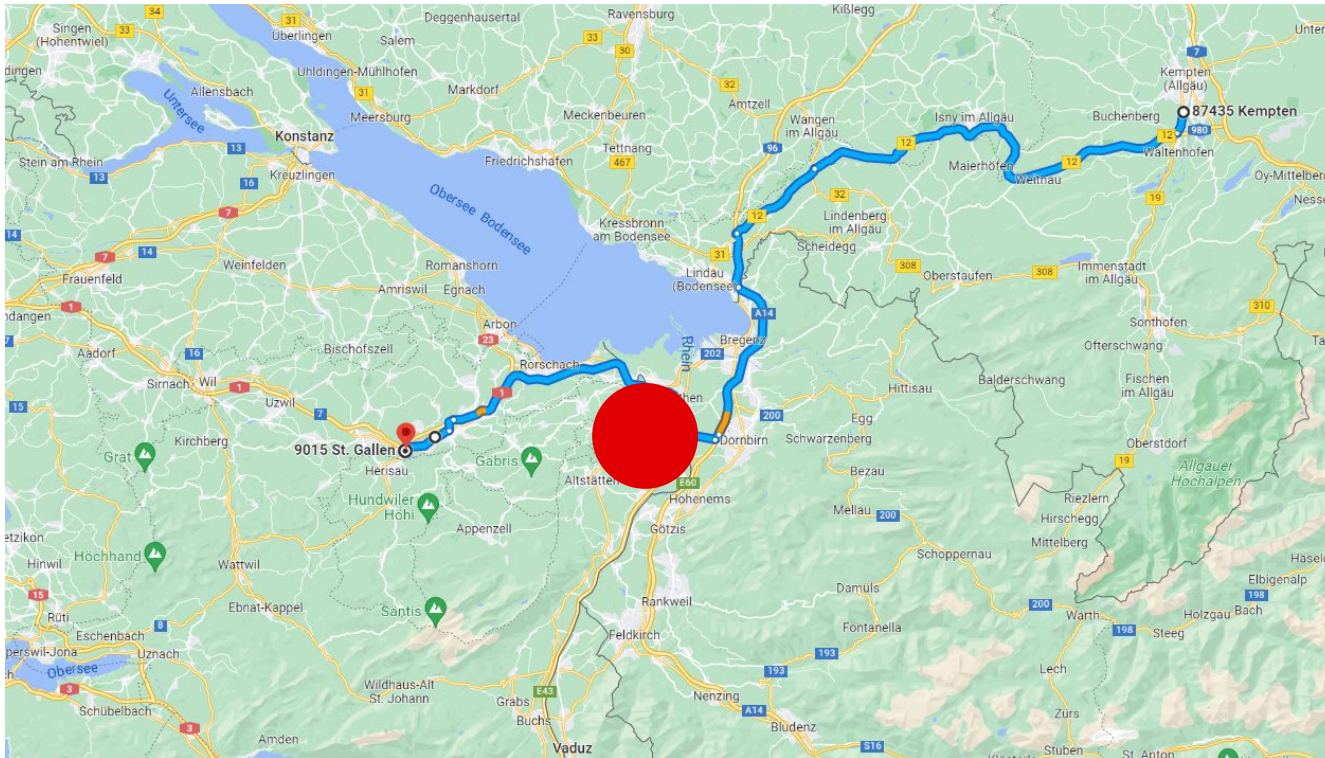


Ergebnis Stop / GO

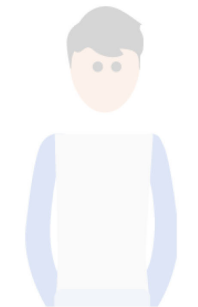
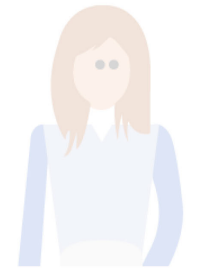




3. Ausfuhr ohne Transportanmeldung



Entscheid des BAZG,
auf eine Kontrolle zu
verzichten

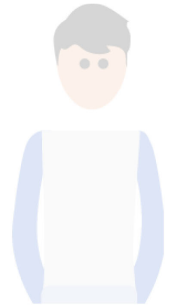
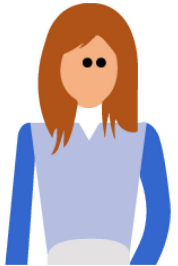
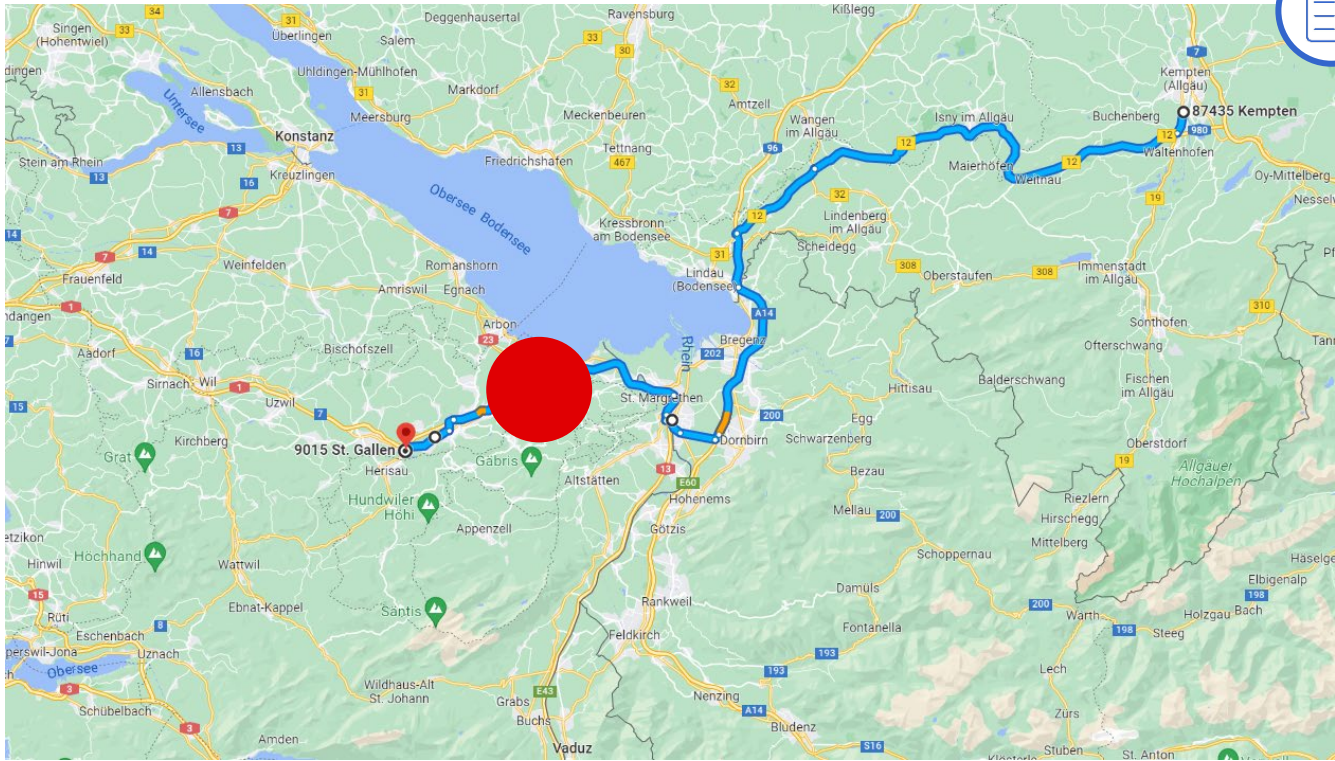




3. Ausfuhr ohne Transportanmeldung

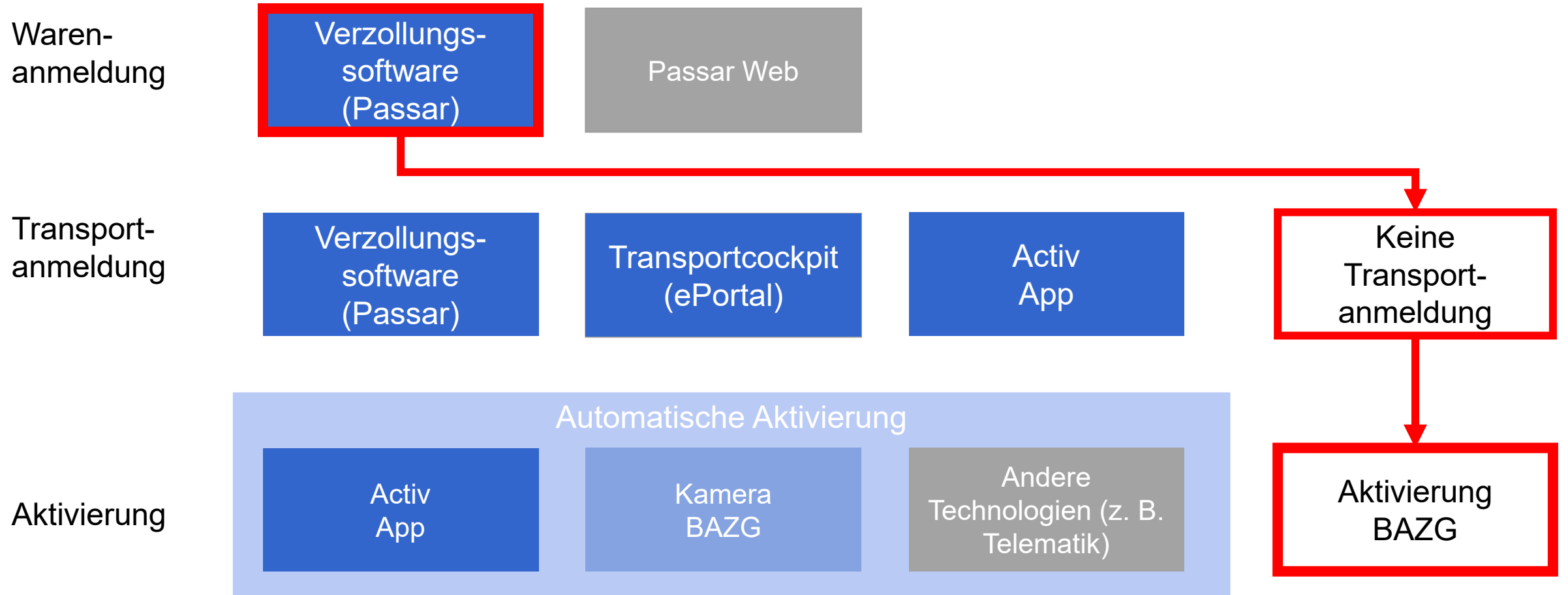


Veranlagungsverfügung





Zusammenfassung Beispiel 3





Passar 1.0: Zusammenfassung

Waren-
anmeldung

Verzollungs-
software
(Passar)

Transport-
anmeldung

Verzollungs-
software
(Passar)

Transportcockpit
(ePortal)

Activ
App

Keine Transport-
anmeldung

Aktivierung

Automatische Aktivierung

Activ App



Kamera BAZG

Aktivierung
BAZG

Nutzung der
Activ App
empfohlen







Passar 1.0
Regionale
Info-Anlässe
für die Wirtschaft

02.05 Basel	
10.05 Sargans	
17.05 online	
25.05 Bern	14-16h
30.05 Schaffhausen	16-18h

www.passar.admin.ch



Grundsätzlich gilt

- Etappierte Umstellung auf Passar mit Wirtschaft vereinbart
 - Durchfuhr ab Juni 2023
 - Ausfuhr ab Oktober 2023
 - Einfuhr ab Januar 2025
- Registrierung auf dem ePortal: Das BAZG kontaktiert die betroffenen Unternehmen direkt (per Post)
- Verwendung der Activ App für die Durchfuhr, Ausweitung auf die Ausfuhr in Vorbereitung



Nützliche Links

- www.passar.admin.ch
- www.activ.admin.ch
- [Registrierung auf dem ePortal](#)
- [Checkliste Ausfuhr](#)
- [Checkliste Durchfuhr](#)
- [Begleitgruppe Wirtschaft DaziT](#)

The screenshot shows the official website of the Office fédéral de la douane et de la sécurité des frontières (OFDF). The page is titled 'Passar 1.0' and is part of the 'Services pour entreprises' section. The main content area contains a paragraph announcing the launch of the 'Passar' system on June 1st, 2023, which will replace the current NCTS and e-dec applications. Below this, there is a 'Passar en bref' section explaining that 'Passar' is the name of the new system for digital processing of customs procedures. At the bottom, there is a section titled 'Ce que les entreprises doivent savoir' with a list of questions and answers regarding the system's implementation, such as 'Who is affected?' and 'When will it be mandatory?'. The page also features a search bar and navigation menus at the top.



Ansprechstellen

- Bekannte Ansprechpartner bei den Zoll Dienststellen
- Für technische Fragen nach Einführung von Passar:
Service Desk BAZG: +41 58 462 60 00
- Fragen zur B2B-Schnittstelle mit Passar (Arbeitsgruppe Softwareentwicklung): dazit@bazg.admin.ch
- Fragen bezüglich der Registrierung auf dem elektronischen Portal (ePortal): onboarding@bazg.admin.ch, +41 58 465 22 50 (montags bis freitags, von 8 bis 12 Uhr und von 13 bis 17 Uhr)



Ansprechpartner Zoll Nord

Zoll Nord, Weiterentwicklung (+41 58 469 11 11)

- Christine Vetsch

Zoll Basel Nord (+41 58 466 11 11)

- Stefan Zehnder (BASLA)
- David Samuel Frey (BWA)

Zoll Basel Süd (+41 58 466 14 00)

- Tatjana Hita

Zoll Basel-Flughafen (+41 58 480 65 02)

- Roland Dübi

Zoll Basel Mitte (+41 58 467 52 00)

- Patrick Leuenberger

Zoll Aargau (+41 58 469 37 00)

- Andrea Werder



Ansprechpartner Zoll Nordost

Zoll Nordost, Weiterentwicklung (+41 58 467 14 75)

➤ Rudolf Hofmann

Zoll Schaffhausen (+41 58 482 54 07)

➤ Viktor Bähler

Zoll Thurgau (+41 58 485 09 47)

➤ Ilona Hofmann

Zoll Zürich (+41 58 482 58 24)

➤ Robert Bucher

Zoll Zürich Flughafen (+41 58 482 59 19)

➤ Claudia Ratzinger



Ansprechpartner Zoll Ost

Zoll Ost, Weiterentwicklung (+41 58 465 63 00)

zoll.ost_we@bazg.admin.ch

- Claudia Bleisch
- Martin Oehy

Zoll St. Gallen / FL (+41 58 481 23 23)

zoll.sgfl_av_hwv@bazg.admin.ch

- Martina Looser
- Roland Kobelt

Zoll Graubünden (+41 58 481 80 70)

zoll.graubuenden_hwv@bazg.admin.ch

- Marcel Truog
- Urs Frey
- Damiano Plozza



Ansprechpartner Zoll Mitte

Zoll Mitte, Weiterentwicklung (+41 58 463 90 18)

douane.centre@bazg.admin.ch

- Christian Ries
- Andreas Klauenbösch

Zoll Mittelland

zoll.mittelland@bazg.admin.ch

- Dorde Sarcevic

Zoll Neuenburg

douane.neuchatel@bazg.admin.ch

- Cindy Isler

Zoll Jura

douane.jura@bazg.admin.ch

- Grégory Jubin

A large blue circle with a white border is centered on the slide. The word "DANKE" is written in white capital letters inside the circle. A horizontal blue line passes through the center of the circle, with three small blue dots on the left side.

DANKE